



**Bayerischer Sportkegler- und  
Bowlingverband e.V.**

---

# **Sportordnung**

**des BSKV**

**(Stand: Juli 2024)**



# Bayerischer Sportkegler- und Bowlingverband e.V.

---

<b>1</b>	<b>Präambel</b> .....	<b>5</b>
<b>2</b>	<b>Abkürzungen</b> .....	<b>5</b>
<b>3</b>	<b>Spielbetrieb in den Ligen und Klassen</b> .....	<b>6</b>
<b>3.1</b>	<b>Organisation</b> .....	<b>6</b>
3.1.1	Einteilung der Ligen und Klassen .....	6
3.1.1.1	<i>Definition und Zuständigkeiten</i> .....	6
3.1.1.2	<i>Mannschaftsstärke/Wurfszahlen</i> .....	6
3.1.1.3	<i>Ligen-/Klasseneinteilung</i> .....	6
3.1.1.4	<i>Ligenstruktur der Frauenspielklassen auf Verbandsebene</i> .....	6
3.1.1.5	<i>Parallelspielgruppen</i> .....	6
3.1.1.6	<i>Meldungen der Aufsteiger zu den Landesligen durch die Bezirke</i> .....	7
3.1.1.7	<i>Voraussetzungen zur Teilnahme</i> .....	7
3.1.1.8	<i>Spielbeginn</i> .....	7
3.1.1.9	<i>Bezirksregelung</i> .....	7
3.1.1.10	<i>Schiedsrichterpflicht</i> .....	7
3.1.2	Spielleiter .....	7
3.1.3	Spielbericht und Formular Mannschaftsaufstellung .....	8
3.1.4	Spielverlegungen.....	8
3.1.5	Fusionen .....	8
3.1.6	Spielgemeinschaften (SpG) .....	8
3.1.7	Ehrungen .....	8
<b>3.2</b>	<b>Meldungen</b> .....	<b>9</b>
3.2.1	Mannschaftsmeldung.....	9
3.2.2	Spielberechtigte Spieler .....	9
3.2.3	Namentliche Schiedsrichtereinteilung .....	9
3.2.4	Besonderheiten .....	10
3.2.5	Bahnabnahmemeldung.....	10
<b>3.3</b>	<b>Spielrecht</b> .....	<b>10</b>
3.3.1	Spielerpass .....	10
3.3.2	Spielerleichterungen .....	10
3.3.3	Besondere Spielgenehmigungen.....	10
3.3.3.1	<i>Lochkugel für Senioren</i> .....	10
3.3.4	Einsatz von Spielern .....	11
3.3.4.1	<i>Erstes Saisonspiel</i> .....	11
3.3.4.2	<i>Weitere Saisonspiele</i> .....	11
3.3.4.3	<i>Bezugsmannschaft</i> .....	11
3.3.4.4	<i>Spielwoche ohne Einsatz</i> .....	11
3.3.4.5	<i>Festspielen eines Spielers</i> .....	12
3.3.4.6	<i>Spielverlegungen</i> .....	12
3.3.4.7	<i>weitere Regelungen</i> .....	12
3.3.4.8	<i>Ausländerbestimmung</i> .....	12
<b>3.4</b>	<b>Eigene Durchführungsbestimmungen zum Spielbetrieb im BSKV</b> .....	<b>12</b>
3.4.1	Bestimmungen zur einheitlichen Durchführung bei Spielen mit 4er-Mannschaften .....	13
3.4.1.1	<i>Mannschaftsaufstellung bei 4er-Mannschaften</i> .....	13
3.4.1.2	<i>Bahneinteilung und -wechsel</i> .....	13
3.4.1.3	<i>Einwechselspieler</i> .....	14
3.4.1.4	<i>Einspielzeit</i> .....	14
3.4.1.5	<i>Eigene Kugeln</i> .....	14
3.4.1.6	<i>Wurfanzahl und Zeit</i> .....	14
3.4.1.7	<i>Spielwertung</i> .....	14
3.4.2	Markierungen für den Stand.....	15
3.4.3	Spielfortsetzung nach Spielabbruch .....	15
3.4.4	Sportkleidung im Spielbetrieb – Ergänzung zur DKBC-Sportordnung .....	15



# Bayerischer Sportkegler- und Bowlingverband e.V.

---

3.4.5	Werbung im Spielbetrieb – Ergänzung zur DKBC-Sportordnung .....	15
<b>3.5</b>	<b>Auf- und Abstiegsregelung .....</b>	<b>15</b>
3.5.1	Grundsatzregelung/Ablaufbeschreibung .....	15
3.5.1.1	<i>Aufstieg von den Bayernligen in die 2. Bundesligen der Frauen und Männer .....</i>	<i>16</i>
3.5.1.2	<i>Auf- und Abstieg zwischen den Bayernligen und Landesligen der Frauen .....</i>	<i>16</i>
3.5.1.3	<i>Auf- und Abstieg zwischen den Landesligen und den Bezirksoberligen der Frauen .....</i>	<i>16</i>
3.5.1.4	<i>Aufstiegsverzicht aus sportlichem Zwang .....</i>	<i>16</i>
3.5.2	Verzicht .....	16
3.5.2.1	<i>Während der Spielrunde .....</i>	<i>16</i>
3.5.2.2	<i>Nach der Spielrunde .....</i>	<i>16</i>
3.5.2.3	<i>Bundesligamannschaften .....</i>	<i>17</i>
3.5.3	Nichtantritt .....	17
3.5.4	Geltungsbereich für die Geldstrafe .....	17
3.5.5	Entscheidungsspiele / Aufstiegsspiele .....	17
3.5.5.1	<i>Zuständigkeit Aufstiegsspiele .....</i>	<i>17</i>
3.5.5.2	<i>Mannschaftsstärke Aufstiegsspiele .....</i>	<i>17</i>
3.5.5.3	<i>Durchführungsbestimmungen .....</i>	<i>18</i>
<b>4</b>	<b>Meisterschaften und Pokalwettbewerbe .....</b>	<b>18</b>
<b>4.1</b>	<b>Allgemeine Bestimmungen .....</b>	<b>18</b>
4.1.1	Anzahl Bahnen .....	18
4.1.2	Starteinteilung .....	18
4.1.3	Meldung der Bezirke .....	18
4.1.4	Sportkleidung bei Meisterschaften - Ergänzung zur DKBC-Sportordnung .....	18
4.1.5	Nichtantritt bei Einzelmeisterschaften .....	18
4.1.6	Rekorde .....	18
4.1.7	Durchführungsbestimmungen .....	18
4.1.8	Seniorenmeldung zu Meisterschaften .....	18
4.1.9	Einsatz von Kadernspielern .....	18
4.1.10	Ausländer .....	19
4.1.11	Vorstart bei Bayerischen Einzelmeisterschaften der Jugend .....	19
<b>4.2</b>	<b>Bayerische Meisterschaften Einzel und Tandem .....</b>	<b>19</b>
4.2.1	Erspielter Startplatz eines amtierenden Deutschen Meisters auf Bayerischen Meisterschaften .....	19
4.2.2	Frauen, Männer, U 23 weiblich und männlich Einzel .....	19
4.2.3	Seniorinnen A, B und C, Senioren A, B und C Einzel .....	20
4.2.4	Jugend U 18 Einzel .....	20
4.2.5	Jugend U 14 Einzel .....	21
4.2.6	Bayerische Tandem-Meisterschaften .....	21
4.2.7	Sprint weiblich und männlich .....	22
4.2.8	Tandem Mixed international .....	22
<b>4.3</b>	<b>Bayerische Meisterschaften Mannschaften .....</b>	<b>23</b>
4.3.1	Senioren A und B, Seniorinnen Mannschaften Verein .....	23
4.3.2	Bayerische Meisterschaften für Bezirkskadermannschaften Jugend (BMBkm) .....	23
4.3.3	Bayerische Mannschaftsmeisterschaften .....	24
<b>4.4</b>	<b>Bayerische Pokalwettbewerbe .....</b>	<b>24</b>
4.4.1	Kreisklassenpokal .....	24
<b>5</b>	<b>Jugendspielbetrieb .....</b>	<b>24</b>
<b>5.1</b>	<b>Allgemein .....</b>	<b>24</b>
5.1.1	Rauch- und Alkoholverbot .....	24
5.1.2	Gesamtkugelzahl für Jugendliche .....	25
5.1.3	Teilnahmeverpflichtung .....	25
5.1.4	Freigabe und Beförderung durch Klub oder Verein .....	25
5.1.4.1	<i>Freigabe .....</i>	<i>25</i>
5.1.4.2	<i>Beförderung .....</i>	<i>25</i>



# Bayerischer Sportkegler- und Bowlingverband e.V.

---

5.1.5	Jugendgastspielrecht.....	25
5.1.6	Jugendspielgemeinschaft (JSpG).....	25
<b>5.2</b>	<b>Meldungen.....</b>	<b>26</b>
5.2.1	Mannschaftsmeldung.....	26
5.2.2	Namentliche Meldung.....	26
<b>5.3</b>	<b>Spielrecht.....</b>	<b>26</b>
5.3.1	Einsatz von Jugendlichen im Jugendspielbetrieb.....	27
<b>5.4</b>	<b>Spielbetrieb.....</b>	<b>27</b>
5.4.1	Spielzeit U14.....	27
5.4.2	Spielbetrieb auf Landesebene.....	27
5.4.3	Spielbetrieb auf Bezirks-/Kreisebene.....	28
5.4.3.1	Organisation.....	28
5.4.3.2	Bildung von Mannschaften.....	28
5.4.3.3	Spielsystem.....	28
5.4.3.4	Bonusregelung.....	28
5.4.4	Spielfortsetzung nach Spielabbruch.....	28
5.4.5	Weitere Regelungen.....	29
5.4.6	Ersatzspielbetrieb.....	29
5.4.7	Spielbetrieb U10.....	29
5.4.7.1	Spielsystem.....	29
5.4.7.2	Weitere Voraussetzungen.....	29
<b>5.5</b>	<b>Nichterfüllung der Auflagen.....</b>	<b>29</b>
<b>5.6</b>	<b>Einsprüche.....</b>	<b>29</b>
<b>6</b>	<b>Sonstige Veranstaltungen.....</b>	<b>29</b>
<b>6.1</b>	<b>Länderspiele.....</b>	<b>29</b>
6.1.1	Länderauswahl.....	29
6.1.2	Ehrungen.....	29
<b>6.2</b>	<b>DKBC-Classic-Pokal.....</b>	<b>30</b>
<b>6.3</b>	<b>Turniere und Freundschaftsspiele.....</b>	<b>30</b>
<b>6.4</b>	<b>Deutsche Dreibahnen – Meisterschaft.....</b>	<b>30</b>
<b>7</b>	<b>Einsprüche.....</b>	<b>30</b>
<b>7.1</b>	<b>Sportrechtsausschuss.....</b>	<b>30</b>
7.1.1	Bei Einsprüchen aus dem Erwachsenenspielbetrieb.....	30
7.1.2	Bei Einsprüchen aus dem Jugendspielbetrieb.....	30
7.1.3	Vorsitz und Vertretung.....	30
<b>7.2</b>	<b>RVO.....</b>	<b>30</b>
<b>7.3</b>	<b>Ahndungskatalog.....</b>	<b>31</b>
<b>8</b>	<b>Inkrafttreten.....</b>	<b>32</b>



# Bayerischer Sportkegler- und Bowlingverband e.V.

## 1 Präambel

Die Sportordnung des BSKV regelt unter Berücksichtigung der Sportordnungen des DKB und des DKBC den Sportbetrieb im BSKV.

Die Bestimmungen dieser Sportordnung beruhen auf den ungeschriebenen Gesetzen der sportlichen Fairness. Sie sind in diesem Sinne auszulegen und anzuwenden.

Zu den sportlichen Grundsätzen gehört auch der Verzicht auf die Einnahme von unerlaubten Substanzen zur Leistungssteigerung. Der Einsatz von Dopingmitteln, soweit deren Einnahme und Weitergabe von der Nationalen Anti-Doping-Agentur untersagt sind (Verbotsliste), ist nicht erlaubt.

Zudem gilt im unmittelbaren Spielbereich allgemeines Rauchverbot (auch E- Zigarette). Bei allen Wettkämpfen gilt für Spieler, Trainer und Betreuer generelles Alkoholverbot.

Verantwortlich für den Inhalt ist der Sportausschuss (SAS) des BSKV. Der SAS hat das Recht, in Abstimmung mit dem Präsidium des BSKV, Kommissionen und Referate zur Abwicklung der ihm übertragenen Aufgaben zu bilden. Analog bedürfen Beschlüsse mit finanziellen Auswirkungen der Zustimmung des Präsidiums.

Anträge zur Änderung der Sportordnung müssen fünf Wochen vor der SAS-Sitzung eingebracht werden. Sie sind spätestens drei Wochen vor der Versammlung an die Mitglieder des Verbands-SAS zu verteilen. Anträge sollen vorher in den Bezirken bzw. in den entsprechenden Ausschüssen vorberaten werden.

Änderungen und Ergänzungen werden auf der BSKV-Homepage veröffentlicht.

Die Sportordnung wird ergänzt durch die jeweils veröffentlichte Schiedsrichterordnung sowie zusätzlich erlassene Bestimmungen zu dieser Ordnung.

Der Text in der Sportordnung gilt für die männliche sowie weibliche Sprachform.

## 2 Abkürzungen

BKSA	Bundeskegelsportabzeichen
BM	Bayerische Meisterschaften
BSKV	Bayerischer Sportkegler- und Bowlingverband
DKB	Deutscher Kegler- und Bowlingbund
DKBC	Deutscher Keglerbund Classic
DM	Deutsche Meisterschaften
JSpG	Jugendspielgemeinschaft
MHV	Mitgliederhauptversammlung
RVO	Rechts- und Verfahrensordnung
SAS	Sportausschuss
SpG	Spielgemeinschaft
SpO	Sportordnung
VJA	Verbandsjugendausschuss
VJT	Verbandsjugendtag
VJV	Verbandsjugendvorstand
VM	Vereinsmannschaften



# Bayerischer Sportkegler- und Bowlingverband e.V.

## 3 Spielbetrieb in den Ligen und Klassen

### 3.1 Organisation

#### 3.1.1 Einteilung der Ligen und Klassen

##### 3.1.1.1 Definition und Zuständigkeiten

Der Punktespielbetrieb mit Klubmannschaften wird in Ligen und Klassen durchgeführt.

Die Bezeichnung der Spielklassen ist unter 3.1.1.3 definiert.

Der Spielbetrieb – Ligen- und Mannschaftsstärke – auf Landesebene wird durch den Verbands-SAS, der Spielbetrieb – Ligen und Mannschaftsstärke – in den Bezirken und Kreisen, durch den Bezirks-SAS geregelt.

##### 3.1.1.2 Mannschaftsstärke/Wurffzahlen

Im Bereich des BSKV und seiner Untergliederungen sind im Punktespielbetrieb nur 6er- oder 4er-Mannschaften zugelassen. Ebenso ist im Punktespielbetrieb des BSKV und seiner Untergliederungen ausschließlich die Wurffzahl 4x 30 Wurf erlaubt. Abweichungen hiervon durch die Bezirke und Kreise sind nicht zulässig.

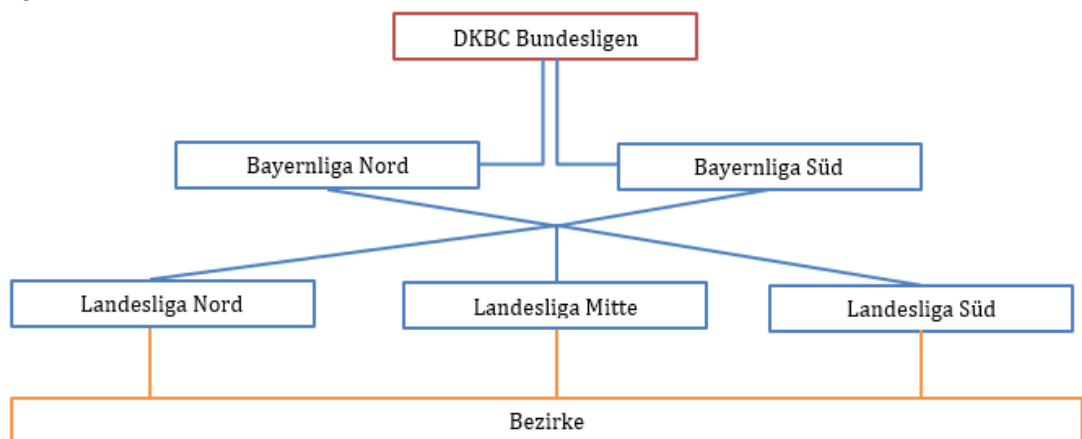
##### 3.1.1.3 Ligen-/Klasseneinteilung

	Mannschaften	Mannschaftsstärke	Wurffzahl	Bahnen
Bayernligen	10	6	120	4/6
Landesligen	10	6	120	4/6
Bezirksoberligen	1)	1)	120	1)
Bezirksligen	1)	1)	120	1)
Bezirksligen A	1)	1)	120	1)
Kreisliga	1)	1)	120	1)
Kreisklassen	1)	1)	120	1)

1) bleibt den Bezirken unter Berücksichtigung von Punkt 3.1.1.2 überlassen

In jeder Liga/Klasse darf nur eine Mannschaft eines Klubs spielen. Ausnahme unterste Spielklasse.

##### 3.1.1.4 Ligenstruktur der Frauenspielklassen auf Verbandsebene



Die Zuteilung zu den Bayernligen erfolgt gemäß fester Zuordnung der Bezirke. In den Landesligen werden die Mannschaften ohne feste Zuordnung flexibel eingeteilt.

##### 3.1.1.5 Parallelspielgruppen

Die Ligen/Klassen können in parallele Gruppen eingeteilt werden. In jeder Gruppe kann eine Mannschaft eines Klubs spielen. Untere Mannschaften eines Klubs dürfen jedoch nicht höher spielen als die numerisch nächst höher eingestufte Mannschaft desselben Klubs.



# Bayerischer Sportkegler- und Bowlingverband e.V.

Spielen mehrere Mannschaften eines Klubs in Parallelgruppen, so kann eine niedriger nummerierte Mannschaft eines Klubs nicht aufsteigen, wenn nicht gleichzeitig die höher nummerierte Mannschaft derselben Liga ebenfalls aufsteigt. Steigt die höher nummerierte Mannschaft ab, muss eine niedriger nummerierte Mannschaft derselben Liga ebenfalls absteigen. Eine Umnummerierung ist nicht möglich.

## 3.1.1.6 Meldungen der Aufsteiger zu den Landesligen durch die Bezirke

Die Bezirke müssen ihre Aufsteiger in die Landesligen bis spätestens zum Termin der Aufstiegsspiele zu den 2. Bundesligen melden. Die Meldung ist an die zuständigen Spielleiter auf Landesebene zu schicken.

## 3.1.1.7 Voraussetzungen zur Teilnahme

Mannschaften, die sich für den Spielbetrieb ab Landesliga und höher qualifiziert haben, müssen folgende Voraussetzungen erfüllen.

- Bahnanlage mit mindestens 4 Bahnen und gültiger Bahnabnahme
- Bereitstellung von mind. 10 reservierten Plätzen für die Gastmannschaft
- Spieltage: Männer: Samstag und Sonntag  
Frauen: Samstag und Sonntag  
(siehe auch Punkt 3.1.1.8)
- Zahlung der Start- und Bearbeitungsgebühr von € 25,00/Mannschaft bis 02.07. an den zuständigen Spielleiter.

## 3.1.1.8 Spielbeginn

Der Spielbeginn auf Landesebene ist wie folgt festgelegt:

	Spielbeginn zwischen	
Männer	4 Bahnen	6 Bahnen
Samstag	11.00 – 16.30 Uhr	11.00 – 17.30 Uhr
Sonntag	11.00 – 15.30 Uhr	11.00 – 16.30 Uhr

	Spielbeginn zwischen	
Frauen	4 Bahnen	6 Bahnen
Samstag	14.00 – 17.30 Uhr	14.00 – 18.30 Uhr
Sonntag	11.00 – 15.30 Uhr	11.00 – 16.30 Uhr

Abweichende Spielzeiten müssen bis spätestens 15.06. eines Jahres beim zuständigen Spielleiter beantragt werden.

## 3.1.1.9 Bezirksregelung

Die Bezirke regeln ihre Termine selbst.

## 3.1.1.10 Schiedsrichterpflicht

- Spiele ab Bezirksoberliga aufwärts sind von mindestens einem Schiedsrichter zu leiten. Beim Spiel über 6 Bahnen sind zwei Schiedsrichter erforderlich.
- Die Schiedsrichterpflicht in der Bezirksoberliga Frauen oder Männer entfällt, wenn die Bezirksoberliga die einzige Spielklasse auf Bezirksebene bei den Männern oder Frauen in einem Bezirk darstellt.
- Der Heimklub ist für die Anwesenheit des Schiedsrichters verantwortlich, beim Spiel über 6 Bahnen für die Anwesenheit der beiden Schiedsrichter.  
Wird ein Spiel nicht von der erforderlichen Anzahl Schiedsrichter geleitet, erhält der Klub eine schriftliche Verwarnung. Im Wiederholungsfalle wird jeweils eine Geldstrafe nach Ahndungskatalog verhängt.

## 3.1.2 Spielleiter

Der Spielbetrieb wird durch die Spielleiter geregelt. Sie sind dem jeweiligen Anschriftenverzeichnis zu entnehmen. Die Spielleiter erstellen die Spielpläne, überwachen den Spielbetrieb, kontrollieren die Spielabwicklung anhand der Spielberichte, entscheiden über die endgültige Spielwertung, erstellen die Tabellen und Schnittlisten ihrer Ligen/Klassen und veröffentlichen diese im offiziellen Ergebnisportal.



# Bayerischer Sportkegler- und Bowlingverband e.V.

---

Die Spielleiter auf Landesebene veröffentlichen nach Ende der Spielrunde auf der Homepage bzw. im offiziellen Ergebnisportal des BSKV den Meldebogen für die neue Spielrunde, sowie Abschlusstabellen und Schnittlisten; nach dem 02.07. (ca. Mitte Juli) Spielpläne und Anschriftenverzeichnisse.

## 3.1.3 Spielbericht und Formular Mannschaftsaufstellung

Vor jedem Spiel ist das Formular Mannschaftsaufstellung auszufüllen und von beiden Mannschaften sowie vom Schiedsrichter bzw. Aufsichtsführenden zu unterschreiben.

Der Spielbericht ist in der Sportwinner-Online-Datenbank des BSKV einzugeben und innerhalb von 30 Minuten nach Spielende abzuschließen (=Status „Abnahmebereit“).

Mannschaften, die die Sportwinner-Online-Datenbank nicht nutzen können, müssen den Spielbericht als weiterverarbeitbare Datei innerhalb von 30 Minuten nach Spielende an den Spielleiter mailen. Als weiterverarbeitbare Datei ist einzig der aktuelle DKBC Excel-Spielbericht genehmigt.

Abweichungen werden wie nicht gemeldete Berichte behandelt. Bei Nichteinhaltung ist ohne vorherige Verwarnung eine Ahndungsgebühr nach Punkt 7.3 zu entrichten.

Der Originalspielbericht sowie das Formular Mannschaftsaufstellung sind von der Heimmannschaft aufzubewahren und müssen bei Protesten oder auf Verlangen jederzeit vorgelegt werden können.

## 3.1.4 Spielverlegungen

Spielverlegungen auf BSKV-Ebene sind gebühren- und genehmigungspflichtig. Die Gebühr für eine Spielverlegung ist in der Gebührenordnung festgelegt.

Der Antrag auf eine Spielverlegung ist mit dem dafür vorgesehenen Formular bzw. direkt in Sportwinner mit entsprechender Begründung beim zuständigen Spielleiter spätestens 3 Tage vor dem neuen Spieltermin (bei Spielvorverlegungen) bzw. dem ursprünglichen Termin (bei Spielnachverlegungen) per E-Mail zu stellen. Die Einverständniserklärung des Gegners muss dieser zeitgleich unaufgefordert dem Spielleiter per E-Mail zusenden.

Eine Spielverlegung innerhalb der gleichen Spielwoche (Montag bis Sonntag) ist ebenfalls genehmigungspflichtig, aber gebührenfrei.

Spiele, die nach hinten verlegt werden, müssen zeitnah nach dem ursprünglichen Termin ausgetragen werden.

An den letzten beiden Spieltagen ist eine Spielverlegung nur in absoluten Ausnahmefällen möglich und bedarf unbedingt der Genehmigung bzw. der vorherigen Abstimmung mit dem Spielleiter und der gegnerischen Mannschaft.

## 3.1.5 Fusionen

Klubfusionen müssen der Geschäftsstelle des BSKV bis spätestens 30.06. eines Jahres gemeldet werden und sind genehmigungspflichtig. Als Unterlagen sind der Geschäftsstelle die Einverständniserklärungen der fusionierenden Klubs sowie eine Satzung vorzulegen. Über die Genehmigung der Fusion entscheidet das Präsidium des BSKV. Das Spielrecht für den neuen Klub erfolgt immer zum nächstfolgenden 01.07. Der neue Klub nimmt mit seinen Mannschaften in den Spielklassen teil, in denen vor der Fusion gespielt wurde.

## 3.1.6 Spielgemeinschaften (SpG)

Auf Verbandsebene sind im Spielbetrieb der Frauen und Männer SpGs von den Kreisklassen bis einschließlich Bayernliga zugelassen. Die Voraussetzungen zur Bildung von SpGs werden in den „Bestimmungen zur Bildung von Spielgemeinschaften (SpG)“ geregelt, die auf der Homepage des BSKV abrufbar sind. Die Beantragung einer SpG hat mit dem dafür vorgesehenen Antragsformular beim zuständigen Bezirkssportwart zu erfolgen.

## 3.1.7 Ehrungen

Auf Landesebene werden im Punktspielbetrieb die jeweils Erstplatzierten jeder Spielklasse mit einer BSKV-Urkunde geehrt.

Die Ehrung in den Bezirken wird dort geregelt.





# Bayerischer Sportkegler- und Bowlingverband e.V.

## 3.2 Meldungen

### 3.2.1 Mannschaftsmeldung

Am Spielbetrieb einer Liga/Klasse teilnehmende Mannschaft muss dies bis zum 02.07. des Jahres dem zuständigen Spielleiter mittels dem „Meldebogen Mannschaft“ melden.  
Anschriftenänderungen des Klubs und Mannschaftsführers sind sofort den Spielleitern zu melden.

Mannschaften, die in schiedsrichterpflichtigen Ligen auf Verbands- und Bezirksebene spielen, müssen jeweils einen Schiedsrichter mit dem dafür vorgesehenen „Meldeformular Grundabdeckung Schiedsrichter“ bis zum 02.07. an den Referenten für Schiedsrichterwesen melden. Jeder Schiedsrichter darf nur bei einem Klub und einer Mannschaft benannt werden. Dies gilt auch für die Bundesligisten, d.h. ein Schiedsrichter, der bereits bei einer Bundesligamannschaft benannt wurde, kann nicht mehr bei einer Mannschaft auf Verbandsebene gemeldet werden und umgekehrt. Diese Meldung hat allerdings nicht zur Folge, dass der Schiedsrichter alle Spiele dieser Mannschaft leiten muss, sie dient lediglich der theoretischen Grundabdeckung. Für den Einsatz eines Schiedsrichters beim jeweiligen Spiel ist gem. Ziffer 3.1.1.10 die Heimmannschaft bzw. der Heimklub verantwortlich. Die Jugend Bayernligen sind hiervon ausgenommen.

Sollte ein Klub seiner Meldepflicht nicht oder verspätet nachkommen wird dies nach der dafür vorgesehenen Ahndung in Punkt 7.3 geahndet.

### 3.2.2 Spielberechtigte Spieler

Zum 31.08. des Jahres müssen von jedem Klub für alle gemeldeten reinen Frauen- und Männermannschaften Spielerinnen und Spieler mindestens in der jeweiligen Mannschaftsstärke (6er/4er) gemeldet sein. Für alle gemischten Mannschaften müssen, zusätzlich zu den Spielerinnen und Spielern der reinen Mannschaften, weitere Spielerinnen und Spieler mindestens in der jeweiligen Mannschaftsstärke gemeldet sein.

Beispiele:

- zwei 6er Männer Mannschaften = Meldung von mind. 12 Spielern
- eine 6er Männer Mannschaft und eine 4er-Frauen Mannschaft = Meldung von mindestens 6 Spielern und mindestens 4 Spielerinnen
- drei gemischte 4er Mannschaften = mindestens 12 Personen

Die Prüfung der erforderlichen Spieleranzahl erfolgt durch den Bezirkssportwart.

Über Härtefälle entscheidet ebenfalls der Bezirkssportwart. Dieser liegt vor, wenn z.B. ein Aufnahmeantrag für einen Spieler schon gestellt wurde, er jedoch noch nicht zum erforderlichen Stichtag in Sportwinner registriert ist.

Sollte nach den vorangegangenen Prüfungen ein Klub nicht die erforderliche Spieleranzahl für seine Mannschaften aufweisen, so ist dies vom Bezirkssportwart dem Klub mitzuteilen und eine Frist zum Rückzug der erforderlichen Anzahl an Mannschaften aus dem Spielbetrieb von einer Woche zu setzen. Sollte der Klub innerhalb dieser Frist nicht selbst entscheiden, sind nacheinander die Mannschaften, beginnend mit der rangniedrigsten Mannschaft, aus dem Spielbetrieb zu nehmen, bis mit den einsatzfähigen Spielern die Sollstärke der noch im Spielbetrieb befindlichen Mannschaften erreicht wird.

### 3.2.3 Namentliche Schiedsrichtereinteilung

Die Mannschaften haben bis zum 20.08. eines Jahres in Sportwinner die mit Schiedsrichter zu besetzenden Heimspiele für die Vorrunde mittels Auswahl aus der Schiedsrichterliste – dem jeweiligen Spiel zugeordnet – auszuwählen. Nach Abschluss der Auswahl ist die Meldung als Datei (Ausgabe durch Sportwinner) an den jeweiligen Schiedsrichterwart (Verbandsligen und höher dem Referenten für Schiedsrichterwesen, Bezirksoberligen dem zuständigen Bezirksschiedsrichterwart) per E-Mail zu senden. Die Meldungen für die Rückrunde sind bis 01.11. eines Jahres abzugeben. Einer Gesamtmeldung bis zum 20.08. eines Jahres steht nichts entgegen.

Sollte die Meldung nicht via Sportwinner vorgenommen werden gilt folgende Regelung:

Die Mannschaften haben bis zum 20.08. eines Jahres dem jeweiligen Schiedsrichterwart (Verbandsligen und höher dem Referenten für Schiedsrichterwesen, Bezirksoberligen dem zuständigen Bezirksschiedsrichterwart) auf dem vorgesehenen Meldeformular die für ihre mit Schiedsrichter zu besetzenden Heimspiele für die Vorrunde die



# Bayerischer Sportkegler- und Bowlingverband e.V.

Namen der Schiedsrichter mit Schiedsrichterausweis-Nr. – dem jeweiligen Spiel zugeordnet – mitzuteilen. Das Formular wird auf der Homepage des BSKV zur Verfügung gestellt.

Die Meldungen für die Rückrunde sind bis 01.11. eines Jahres abzugeben.

Einer Gesamtmeldung bis zum 20.08. eines Jahres steht nichts entgegen.

In beiden Meldeformen gilt: Ergeben sich Änderungen, reicht es aus, wenn diese beim jeweiligen Spiel auf dem Spielbericht vermerkt werden.

## 3.2.4 Besonderheiten

Sonderwünsche, wie Abweichungen von den Normalspielzeiten, Wünsche zur Spielplanerstellung, müssen dem Spielleiter bis zum 15.06. jedes Jahr neu vorgelegt werden. Sie müssen jährlich neu beantragt werden und können nur mit entsprechender Begründung akzeptiert werden.

## 3.2.5 Bahnabnahmemeldung

Nach jeder Bahnabnahme ist eine Kopie der ausgestellten Bahnabnahmeurkunde unmittelbar an den zuständigen Bezirkssportwart zu übermitteln. Sollte bis zum Endtermin der Gültigkeit der Bahnabnahme keine Information über eine neuerliche Bahnabnahme an den Bezirkssportwart erfolgen, wird neben einem automatisch verhängten Spielverbot auf betreffender Bahnanlage, eine Ahndung nach Ziffer 7.3 ausgesprochen.

## 3.3 Spielrecht

### 3.3.1 Spielerpass

Durch die verbindliche Einführung der Sportwinner-Datenbank im gesamten Spielbetrieb des BSKV wird das Spielrecht der am Spielbetrieb des BSKV teilnehmenden Spieler durch die erteilte Spielgenehmigung in der Sportwinner-Datenbank dokumentiert.

Im BSKV-Spielbetrieb ist **deshalb** das Mitführen und die Vorlage des gültigen Spielerpasses nicht mehr **notwendig**. Gleichwohl wird ein Spielerpass bei Neuanmeldungen weiterhin ausgestellt und ist bei Änderungen der Spielberechtigung entsprechend weiterhin zu ändern.

Für jedes spielberechtigte Verbandsmitglied muss in der Mitgliederverwaltung ein aktuelles Passbild hinterlegt sein. Durch Abruf der digitalen Spielerkarte in Sportwinner kann der Spieler identifiziert und geprüft werden, ob er Verbandsmitglied ist.

Sollte der Spieler auf dem digitalen Lichtbild nicht zu erkennen sein, hat er sich durch ein amtliches Dokument auszuweisen und somit seine Spielberechtigung zu legitimieren. Bei einem Jugendspieler muss der Betreuer schriftlich bestätigen, dass es sich um den betreffenden spielberechtigten Spieler handelt.

Der Spielerpass regelt nur die Spielberechtigung für den Klub/Verein. Der Spielpass ist kein Mitgliedsausweis, da man in mehreren Klubs/Vereinen Mitglied sein kann, jedoch nur für einen Klub/Verein spielberechtigt ist.

### 3.3.2 Spielerleichterungen

Spielerleichterung auf Verbandsebene von den Kreisklassen bis einschließlich Bayernliga Frauen und Männer:

- Bildung von Kombimannschaften  
(Die Voraussetzungen werden in den „Bestimmungen zur Bildung von Kombimannschaften“ erlassen, die auf der Homepage des BSKV abgerufen werden können)
- Benutzung der Lochkugel ohne Altersbegrenzung, außer Jugend.

Spielerleichterungen in den Bezirken:

- Teilnahme von gemischten Mannschaften. Gemischte Mannschaften sind immer die rangniedrigsten Mannschaften eines Klubs. Ansonsten regeln die Bezirke die Bestimmungen selbst.

### 3.3.3 Besondere Spielgenehmigungen

#### 3.3.3.1 Lochkugel für Senioren

Zulassung Lochkugel: Mitglieder, die der Altersklasse Senioren A oder B angehören, dürfen mit der Lochkugel spielen. Diese Genehmigung ist beschränkt auf den Klubspielbetrieb des BSKV (Ligenspielbetrieb), den



# Bayerischer Sportkegler- und Bowlingverband e.V.

Kreisklassenpokal, den Bayerischen Tandem-Meisterschaften sowie den Bayerischen Meisterschaften für Vereinsmannschaften der Senioren.

Eine Qualifikation zu den Deutschen Meisterschaften für Vereinsmannschaften der Senioren ist jedoch nur möglich, wenn bei den Bayerischen Meisterschaften von den Senioren A und B ausnahmslos mit der Vollkugel gespielt wurde.

Senioren C dürfen gem. DKBC-SpO Teil A 7 a) an allen Wettbewerben mit der Lochkugel spielen.

## 3.3.4 Einsatz von Spielern

Jeder Spieler hat pro Saison insgesamt 24 Einsätze zur Verfügung. Ein Einsatz ist ab dem 1. Wertungswurf gegeben.

### 3.3.4.1 Erstes Saisonspiel

Jeder spielberechtigte Spieler kann an seinem ersten Saisonspiel in jeder Klubmannschaft seines Geschlechts eingesetzt werden.

### 3.3.4.2 Weitere Saisonspiele

Für das zweite bzw. die nächsten Saisonspiele kann der Spieler grundsätzlich im Verhältnis zu seiner Bezugsmannschaft in den folgenden Mannschaften eingesetzt werden:

- in der gleichen Mannschaft
- in der nächst rangniedrigeren Mannschaft
- in weiteren, rangniedrigeren Mannschaften, in der der Spieler nach Spielwochen ohne Einsatz spielberechtigt ist.
- in allen höheren Mannschaften

Ausnahme: In einer 6er-Mannschaft können maximal 2 Spieler einer höheren Mannschaft eingesetzt werden.

In einer 4er-Mannschaft können maximal 2 Spieler einer höheren Mannschaft eingesetzt werden.

In den Männer Spielklassen auf Kreisebene werden die vorhergehenden Regelungen zur Bezugsmannschaft nicht angewendet. Sie werden nur angewendet, wenn der vorherige Einsatz eines eingesetzten Spielers oberhalb der Kreisebene war.

In den Frauen Spielklassen auf Kreis- und Bezirksebene werden die vorhergehenden Regelungen zur Bezugsmannschaft nicht angewendet. Sie werden nur angewendet, wenn der vorherige Einsatz eines eingesetzten Spielers oberhalb der Bezirksebene war.

### 3.3.4.3 Bezugsmannschaft

Die Bezugsmannschaft ist grundsätzlich immer die Mannschaft, in der der letzte Einsatz eines Spielers (Datum und Uhrzeit) erfolgt ist.

Bei einer Einwechslung gilt folgendes: Wenn ein Spieler in einer höheren Mannschaft nach dem 1. Wertungswurf eingewechselt wird, so zählt dies zwar als Einsatz (im Sinne der 24 Maximaleinsätze), die Bezugsmannschaft für den nächsten Einsatz dieses Spielers ändert sich jedoch durch die Einwechslung für seinen nächsten Einsatz nicht. Spielt der „Ersatz-Spieler“ jedoch volle 120 Wurf, wechselt auch für ihn die Bezugsmannschaft für seinen nächsten Einsatz.

Wird ein Ergebnis durch den Spielleiter nachträglich gestrichen, gilt die Mannschaft, in der der Spieler unrechtmäßig eingesetzt wurde, jedoch weiterhin als Bezugsmannschaft für den Spieler.

Absolviert ein Spieler innerhalb von sechs Kalenderwochen keinen Einsatz, kann er analog 3.3.4.1 wieder in allen Mannschaften seines Klubs und Geschlechts eingesetzt werden.

### 3.3.4.4 Spielwoche ohne Einsatz

Sollte ein Spieler eine komplette Spielwoche seiner Bezugsmannschaft ohne einen Einsatz bleiben, kann er in der folgenden Spielwoche eine zusätzliche Mannschaftsebene nach unten spielen. Je weiterer Spielwoche ohne Einsatz erweitert sich die zusätzliche Mannschaftsebene um Eins nach unten. **Die Bezugsmannschaft ändert sich nicht.**



# Bayerischer Sportkegler- und Bowlingverband e.V.

Beispiel:

- Spielwoche 1: Einsatz in Mannschaft 2
- Spielwoche 2: kein Einsatz - Spieler kann in Spielwoche 3 in den Mannschaften 1, 2, 3 und 4 zum Einsatz kommen
- Spielwoche 3: wiederum kein Einsatz – Spieler kann in Spielwoche 4 in den Mannschaften 1, 2, 3, 4 und 5 zum Einsatz kommen.

## 3.3.4.5 Festspielen eines Spielers

Ein Spieler spielt sich im Männerspielbetrieb mit seinem 10. Einsatz in einer Mannschaft oberhalb des Kreisspielbetriebes in dieser Mannschaft fest. Im Frauenspielbetrieb spielt sich er sich mit seinem 10. Einsatz in einer Mannschaft oberhalb des Bezirksspielbetriebs in dieser Mannschaft fest. Ab diesem Zeitpunkt kann der Spieler nur noch in dieser Mannschaft oder ranghöheren Mannschaften seines Klubs eingesetzt werden.

## 3.3.4.6 Spielverlegungen

Spielverlegungen verändern die Grundregelung der Bezugsmannschaft nicht. Sie werden wie ein reguläres Spiel gewertet. Die Spielberechtigung ergibt sich aus dem unmittelbar zuvor absolvierten Einsatz und ist Grundlage für den nächsten Einsatz des Spielers.

## 3.3.4.7 weitere Regelungen

- Bei Spielen zweier Mannschaften eines Klubs gegeneinander kann ein Spieler nur in einer Mannschaft eingesetzt werden.
- Die Regelungen 3.3.4.3 bis 3.3.4.5 gelten auch für Entscheidungs- und Aufstiegsspiele
- Bei Entscheidungs- und Aufstiegsspielen gilt die Regelung der 24 Gesamteinsätze eines Spielers nicht.

## 3.3.4.8 Ausländerbestimmung

Entgegen der DKBC-SpO Teil A dürfen im Punktspielbetrieb des BSKV unbegrenzt Ausländer eingesetzt werden.

## 3.4 Eigene Durchführungsbestimmungen zum Spielbetrieb im BSKV

Abweichend zur DKBC-SpO, Teil C 2.3.1 wird der Punkt Mannschaftsaufstellung wie folgt geregelt:

Für jedes Spiel sind vor Spielbeginn mit dem Formular Mannschaftsaufstellung bis zu 10 Spieler dem Schiedsrichter bzw. Aufsichtsführenden zu benennen. Davon dürfen 8 Spieler tatsächlich zum Einsatz kommen. Die dem Schiedsrichter bzw. Aufsichtsführenden gemeldeten Spieler sind bei der Vorstellung der Mannschaften von diesem vorzulesen.

Die Heimmannschaft muss mit der Nennung der max. 10 Spieler bis spätestens 30 Minuten vor dem im Spielplan angesetzten Spielbeginn die Startreihenfolge der 6 zum Einsatz vorgesehenen Spieler dem Schiedsrichter oder dem Aufsichtsführenden vorlegen. Dieser bestätigt die Abgabezeit und gibt die Aufstellung der Heimmannschaft an die Gastmannschaft weiter. Die Gastmannschaft setzt dann in Kenntnis der Aufstellung der Heimmannschaft bis spätestens 20 Minuten vor dem im Spielplan angesetzten Spielbeginn ihre 6 Spieler dagegen.

Bei Nichteinhaltung der Abgabezeiten der Mannschaftsaufstellung wird die zu spät abgebende Mannschaft mit einer Ahndung nach Punkt 7.3 belegt. Die Frist zur Abgabe der Mannschaftsaufstellung verlängert sich bei der gegnerischen Mannschaft um die Zeit, die zu spät abgegeben wurde und der Spielbeginn verschiebt sich ebenfalls um die überschrittene Zeit nach hinten. Wird die Frist zur Abgabe der Mannschaftsaufstellung um mehr als 10 Minuten überschritten, ist das Spiel mit 0 : 24 Satzpunkten, 0 : 8 Mannschaftspunkten und 0 : 2 Tabellenpunkten zu Ungunsten der zu spät abgebenden Mannschaft zu werten. Das Spiel hat dennoch stattzufinden. Die Entscheidung über die endgültige Spielwertung trifft der Spielleiter. Sollte auf Grund höherer Gewalt (siehe DKBC-SpO, Teil B 2.7) sich eine Mannschaft verspäten und der anderen Mannschaft dies mitteilen, sind die Abgabefristen zu verlängern und der Spielbeginn nach hinten zu verschieben.

Können Spieler nicht antreten, ist der Einsatz eines anderen Spielers, der nicht einer der 6 benannten Spieler sein darf und in der Mannschaftsaufstellung benannt sein muss, möglich. Dieser Spieler muss auf der Position des nicht mehr antretenden Spielers eingesetzt werden. Es ist nach Abgabe der Mannschaftsaufstellung nur noch möglich maximal 2 Spieler einzuwechseln.



# Bayerischer Sportkegler- und Bowlingverband e.V.

Gehen Spieler entgegen der Aufstellung auf andere als die ihnen zugewiesenen Bahnen und spielen somit gegen andere als in der Aufstellung vorgesehene Gegner, so wird deren Kegelergebnis auf dieser Bahn mit null Kegel gewertet. Eine Korrektur der Bahnen ist während des Einspielens oder nach einer vollendeten Wurfserie möglich.

## 3.4.1 Bestimmungen zur einheitlichen Durchführung bei Spielen mit 4er-Mannschaften

### 3.4.1.1 Mannschaftsaufstellung bei 4er-Mannschaften

Für jedes Spiel sind vor Spielbeginn mit dem Formular Mannschaftsaufstellung bis zu 8 Spieler dem Schiedsrichter bzw. Aufsichtsführenden zu benennen. Davon dürfen 6 Spieler tatsächlich zum Einsatz kommen. Die dem Schiedsrichter bzw. Aufsichtsführenden gemeldeten Spieler sind bei der Vorstellung der Mannschaften von diesem vorzulesen.

Die Heimmannschaft muss mit der Nennung der max. 8 Spieler bis spätestens 20 Minuten vor dem im Spielplan angesetzten Spielbeginn die Startreihenfolge der 4 zum Einsatz vorgesehenen Spieler dem Schiedsrichter oder dem Aufsichtsführenden vorlegen. Dieser bestätigt die Abgabezeit und gibt die Aufstellung der Heimmannschaft an die Gastmannschaft weiter. Die Gastmannschaft setzt dann in Kenntnis der Aufstellung der Heimmannschaft bis spätestens 10 Minuten vor dem im Spielplan angesetzten Spielbeginn ihre 4 Spieler dagegen und übergibt die Mannschaftsaufstellung wiederum dem Schiedsrichter bzw. dem Aufsichtsführenden. Dieser bestätigt abschließend noch die Abgabezeit der Gastmannschaft.

Bei Nichteinhaltung der Abgabezeiten der Mannschaftsaufstellung wird die zu spät abgebende Mannschaft mit einer Ahndung nach Punkt 7.3 belegt. Die Frist zur Abgabe der Mannschaftsaufstellung verlängert sich bei der gegnerischen Mannschaft um die Zeit, die zu spät abgegeben wurde und der Spielbeginn verschiebt sich ebenfalls um die überschrittene Zeit nach hinten. Wird die Frist zur Abgabe der Mannschaftsaufstellung um mehr als 10 Minuten überschritten, ist das Spiel mit 0 : 16 Satzpunkten, 0 : 6 Mannschaftspunkten und 0 : 2 Tabellenpunkten zu Ungunsten der zu spät abgebenden Mannschaft zu werten. Das Spiel hat dennoch stattzufinden. Die Entscheidung über die endgültige Spielwertung trifft der Spielleiter. Sollte auf Grund höherer Gewalt (siehe DKBC-SpO, Teil B 2.7) sich eine Mannschaft verspäten und der anderen Mannschaft dies mitteilen, sind die Abgabefristen zu verlängern und der Spielbeginn nach hinten zu verschieben.

Können Spieler nicht antreten, ist der Einsatz eines anderen Spielers, der nicht einer der 4 benannten Spieler sein darf und in der Mannschaftsaufstellung benannt sein muss, möglich. Dieser Spieler muss auf der Position des nicht mehr angetretenen Spielers eingesetzt werden. Es ist nach Abgabe der Mannschaftsmeldung nur noch möglich maximal 2 Spieler einzuwechseln.

Gehen Spieler entgegen der Aufstellung auf andere als die ihnen zugewiesenen Bahnen und spielen somit gegen andere als in der Aufstellung vorgesehene Gegner, so wird deren Kegelergebnis auf dieser Bahn mit null Kegel gewertet. Eine Korrektur der Bahnen ist während des Einspielens oder nach einer vollendeten Wurfserie möglich.

### 3.4.1.2 Bahneinteilung und -wechsel

Der Bahnwechsel beim Spiel über 4 Bahnen erfolgt nach folgendem Schema:

Bahn 1	Bahn 2	Bahn 3	Bahn 4	
A 1	B 1	A 2	B 2	
B 1	A 1	B 2	A 2	
B 2	A 2	B 1	A 1	
A 2	B 2	A 1	B 1	Spieler 3 und 4 analog Spieler 1 und 2.

Der Bahnwechsel beim Spiel über 2 Bahnen erfolgt nach folgendem Schema:

Bahn 1	Bahn 2	
A 1	B 1	
B 1	A 1	
B 1	A 1	
A 1	B 1	Spieler 2, 3 und 4 analog des Spielers 1.

Klubs oder Mannschaften mit einer 4-Bahnanlage bleibt es freigestellt beim Spiel mit 4er-Mannschaften wie gewohnt nacheinander oder mit zwei Mannschaften zeitgleich nebeneinander zu spielen. In diesem Fall erfolgt der Bahnwechsel nach folgendem Schema:



# Bayerischer Sportkegler- und Bowlingverband e.V.

---

Bahn 1	Bahn 2	Bahn 3	Bahn 4	oder	Bahn 1	Bahn 2	Bahn 3	Bahn 4
A 1	B 1	C 1	D 1		A 1	B 1	C 1	D 1
B 1	A 1	D 1	C 1		B 1	A 1	D 1	C 1
D 1	C 1	B 1	A 1		B 1	A 1	D 1	C 1
C 1	D 1	A 1	B 1		A 1	B 1	C 1	D 1

Spieler 2, 3 und 4 analog des Spielers 1.

## 3.4.1.3 Einwechselspieler

Je Spiel können maximal zwei Spieler eingewechselt werden. Im Rahmen des Wechselkontingentes ist es möglich, dass der zuerst eingewechselte Spieler durch den zweiten Einwechselspieler ausgetauscht wird.

Der Einwechselspieler spielt sofort auf das Ergebnis des ausgetauschten Spielers weiter. Die Auswechslung ist dem Schiedsrichter bzw. Aufsichtsführenden sofort anzuzeigen und von diesem am Wurfschein und auf dem Spielbericht zu vermerken.

## 3.4.1.4 Einspielzeit

Jedem Starter steht eine Einspielzeit von 5 Minuten auf seiner Anfangsbahn zur Verfügung. Der Einsatz des Spielers beginnt mit der Einspielzeit.

Während der Einspielzeit kann anstelle des angetretenen Spielers ein anderer Starter eingesetzt werden. Diese Einwechslung ist auf das Wechselkontingent nach Ziffer 3.4.1.3 anzurechnen. Für einen Wechsel während der Einspielzeit wird die Uhr auch bei Verletzung nicht angehalten.

Die Einspielzeit kann nur einmal in Anspruch genommen werden. Einwechselspieler haben keine Einspielzeit.

## 3.4.1.5 Eigene Kugeln

Das Spiel mit eigenen Kugeln ist unter Beachtung der Sportordnung des DKBC erlaubt.

## 3.4.1.6 Wurfanzahl und Zeit

Gespielt werden 4 x 120 Wurf (4 x 30 Wurf kombiniert, jeweils 15 Volle und 15 Abräumen) über jeweils vier Spielbahnen nach internationalem Wertungssystem. Pro Wurfserie (30 Wurf) stehen jedem Spieler 12 Minuten zur Verfügung.

## 3.4.1.7 Spielwertung

### a) Satzpunkte (SP) beim Spiel Mann gegen Mann

Im direkten Vergleich Spieler gegen Spieler erhält der Sieger aufgrund der erzielten höheren Kegelzahl je Satz (Wurfserie = 30 Wurf kombiniert, 15 Volle und 15 Abräumen) 1 SP. Besteht Kegelgleichheit in einem Satz wird jedem Spieler 0,5 SP zugerechnet.

Nach Beendigung der vier Sätze ergibt sich eines der folgenden Wertungsergebnisse:

4 : 0 SP oder 3,5 : 0,5 SP oder 3 : 1 SP oder 2,5 : 1,5 SP oder ... usw.

### b) Mannschaftspunkte (MP) beim Spiel Mannschaft gegen Mannschaft

Der direkte Vergleich Spieler gegen Spieler führt aufgrund der Wertungsergebnisse aus den vier Sätzen zur Vergabe eines Mannschaftspunktes (somit 4 MP). Einen MP erhält ein Spieler, wenn er mehr als zwei SP erspielt hat oder beim Stand von 2 : 2 SP in der Summe der vier Sätze gegenüber seinem Gegner mehr Kegel erreicht hat. Sind sowohl die SP als auch die Anzahl der Kegel gleich, wird der zu vergebende MP halbiert und jeder Mannschaft mit 0,5 MP zugerechnet.

Zwei MP erhält die Mannschaft mit der höheren Anzahl an Kegel aus der Wertung der Ergebnisse aller vier Spieler gegenüber der gegnerischen Mannschaft. Bei Kegelgleichheit wird jeder Mannschaft ein MP zugesprochen.

Nach Beendigung des Spiels ergibt sich eines der folgenden Wertungsergebnisse:

6 : 0 MP oder 5,5 : 0,5 MP oder 5 : 1 MP oder 4,5 : 1,5 MP oder 4 : 2 MP oder 3,5 : 2,5 MP oder ... usw.

### c) Tabellenwertung, Tabellenpunkte (TP):

Die Mannschaft mit den meisten MP, gemäß dieser Bestimmungen Ziffer 3.4.1.7 b), erhält 2 : 0 TP, die Mannschaft mit den geringeren MP erhält 0 : 2 TP. Bei gleicher Anzahl der MP (3 : 3 MP) werden jeder Mannschaft 1 : 1 TP zugesprochen.

In der Tabelle werden in der Reihenfolge die TP (X : X) und die MP (X : X) aufgenommen.

### Reihenfolge in der Tabelle:

Die Reihung der Mannschaften in einer Tabelle ergibt sich aus:



# Bayerischer Sportkegler- und Bowlingverband e.V.

- 1.) Anzahl der positiven TP in absteigender Reihenfolge
- 2.) Anzahl der negativen TP in aufsteigender Reihenfolge
- 3.) Anzahl der positiven MP in absteigender Reihenfolge

## **Abschlussstand in der Tabelle:**

Bei Gleichheit der TP und der MP zwischen zwei oder mehr Mannschaften richtet sich die Platzierung nach dem direkten Vergleich der betroffenen Mannschaften, und zwar

- 4.) die TP in absteigender Folge
- 5.) die MP in absteigender Folge
- 6.) die SP in absteigender Folge
- 7.) der im Durchschnitt bei allen Auswärtsspielen ohne Einbeziehung des gegenseitigen Spiels der zu wertenden Mannschaften erreichten Anzahl an Kegel in absteigender Folge.

### **3.4.2 Markierungen für den Stand**

Als Markierung für den Stand ist neben der Aufsatzbohle ausschließlich Klebeband zulässig. Die Markierung ist beim Bahnwechsel rückstandsfrei und ohne Beschädigung der Anlage zu entfernen.

### **3.4.3 Spielfortsetzung nach Spielabbruch**

Ergänzend zur DKBC-SpO, Teil B 3.7.2 gelten für den Spielbetrieb des BSKV nachfolgende Bestimmungen für die Fortsetzung eines Spiels nach einem Spielabbruch:

- Die Mannschaftsaufstellungen zum Zeitpunkt vor dem Spielabbruch behalten beim Fortsetzungstermin unverändert Gültigkeit. Dies gilt unabhängig der Regelung 3.3.4.3.
- Beiden Mannschaften ist es gestattet, vor der Spielfortsetzung jeweils einen weiteren Ersatzspieler zu benennen, sofern nicht bereits vier Ersatzspieler auf dem Mannschaftsmeldeformular benannt sind. Dieser ist nach den in den Punkten 3.4 bzw. 3.4.1.1 vorgegebenen Abgabezeiten auf dem Formular Mannschaftsaufstellung zu ergänzen. Die Regelung 3.3.4.3 gilt entsprechend.
- Sollte es einer Mannschaft, trotz der Ergänzung eines weiteren Ersatzspielers, aufgrund besonderer Umstände nicht möglich sein am Fortsetzungstermin mit vollständiger Spielerzahl anzutreten, besteht die Möglichkeit aufgrund eines Härtefalls Spieler auszutauschen. Dieser Spielertausch aufgrund eines Härtefalls ist für den Spielbetrieb auf Verbandsebene beim Vizepräsident Sport und für den Spielbetrieb auf Bezirks- und Kreisebene beim jeweiligen Bezirkssportwart zu beantragen. Entsprechende Nachweise für die Notwendigkeit des Austausches sind zu erbringen.
- Das abgebrochene Spiel gilt hinsichtlich der Regelung 3.3.4.3 für alle auf dem Spielbericht aufgeführten Spieler als durchgeführt und entgegen 3.3.4 auch bereits als Einsatz, auch wenn kein Wertungswurf absolviert wurde.

### **3.4.4 Sportkleidung im Spielbetrieb – Ergänzung zur DKBC-Sportordnung**

In Ergänzung zur DKBC-Sportordnung ist im Spielbetrieb des BSKV und seiner Untergliederungen einheitliche Sportkleidung auch gegeben, wenn das Trikot eines Spielers eindeutig dem jeweiligen Klub zugeordnet werden kann. Die Spieler einer Mannschaft können in einem Spiel folglich unterschiedliche Trikotsätze tragen.

### **3.4.5 Werbung im Spielbetrieb – Ergänzung zur DKBC-Sportordnung**

In Ergänzung zur DKBC-Sportordnung ist im Spielbetrieb des BSKV und seiner Untergliederungen das Mitführen und Vorlegen von Werbegenehmigungen nicht erforderlich. **Die Werbung auf der Sportkleidung bzw. dem Spielmaterial ist auf BSKV-Ebene nicht genehmigungspflichtig.**

## **3.5 Auf- und Abstiegsregelung**

### **3.5.1 Grundsatzregelung/Ablaufbeschreibung**

Im Spielbetrieb des BSKV gilt die Regelung des gleitenden Abstiegs.

In eine obere Liga/Gruppe steigen grundsätzlich 2 Mannschaften auf, sofern nicht explizit andere Regelungen getroffen wurden.

Die Anzahl der Aufsteiger und evtl. Abweichungen von der Grundsatzregelung werden vor der Saison genau definiert.



# Bayerischer Sportkegler- und Bowlingverband e.V.

---

Nach Abschluss der Spielrunde gibt es in jeder Liga/Klasse mindestens einen sportlichen Absteiger. Sollte aufgrund dessen die Ligenstärke nicht erreicht werden, werden zur Auffüllung weitere Aufsteiger herangezogen.

Mannschaften, die zurückgezogen werden und Zwangsabsteiger, gelten nicht als sportliche Absteiger.

## 3.5.1.1 **Aufstieg von den Bayernligen in die 2. Bundesligen der Frauen und Männer**

Für den direkten Aufstieg bzw. für die Teilnahme an den Aufstiegsspielen zu den jeweiligen 2. Bundesligen qualifizieren sich die Meister der Bayernligen Nord und Süd. Sofern diese verzichten rückt die nächstplatzierte Mannschaft der jeweiligen Bayernliga nach. Voraussetzung ist mindestens ein ausgeglichenes Verhältnis der Tabellenpunkte.

## 3.5.1.2 **Auf- und Abstieg zwischen den Bayernligen und Landesligen der Frauen**

Aus den 3 Landesligen steigt unter Beachtung von Punkt 3.5.2.2 c) jeweils eine Mannschaft auf. Die regionale Zuordnung zu den Bayernligen ist dabei zu beachten.

Die Absteiger aus den Bayernligen werden den Landesligen gemäß der flexiblen Einteilung zugeordnet.

## 3.5.1.3 **Auf- und Abstieg zwischen den Landesligen und den Bezirksoberligen der Frauen**

Die letzte Mannschaft jeder Landesliga steigt ab (sportlicher Absteiger).

Sofern weitere Absteiger notwendig sind, steigen die vorletzten Mannschaften jeder Landesliga ab. Gegebenenfalls ist zur Ermittlung der Absteiger ein Entscheidungsspiel auszutragen.

Sollte dies noch nicht ausreichen und noch weitere Absteiger notwendig sein, steigen die drittletzten Mannschaften jeder Landesliga ab. Gegebenenfalls ist zur Ermittlung der Absteiger ein Entscheidungsspiel auszutragen.

Die Zahl der Absteiger aus den Landesligen ist auf maximalen 9 Mannschaften (3 je Landesliga) begrenzt. Sollte dadurch die Gesamtzahl von 30 Mannschaften in den drei Landesligen überschritten werden, steigen weniger Mannschaften aus den Bezirken auf. Hierzu ist zwischen den Bezirksvertretern ein Aufstiegsspiel durchzuführen.

## 3.5.1.4 **Aufstiegsverzicht aus sportlichem Zwang**

Kann eine Mannschaft aufgrund einer in der Liga darüber spielenden Mannschaft des gleichen Klubs das Aufstiegsrecht nicht wahrnehmen, so ist dies als gezwungener Verzicht auf das Aufstiegsrecht zu werten. Die BSKV-SpO im Punkt 3.5.2.2 c) ist entsprechend anzuwenden. Die betroffene Mannschaft verbleibt in der bisherigen Spielklasse.

## 3.5.2 **Verzicht**

### 3.5.2.1 **Während der Spielrunde**

Verzichtet eine Mannschaft während der Spielrunde (ab 03.07.) auf ihr zustehendes Spielrecht in einer Liga/Klasse, so wird dies wie ein wiederholter Nichtantritt gewertet siehe Ahndungskatalog 7.3.

### 3.5.2.2 **Nach der Spielrunde**

a) Verzichtet eine Mannschaft nach Beendigung des letzten Spieltages einer Saison bzw. vor dem 30.06. in der ihr zustehenden Liga/Klasse zu spielen, verliert sie dauerhaft ihr Spielrecht und wird aus dem Spielbetrieb herausgenommen. Darunter spielende Mannschaften des betroffenen Klubs werden numerisch geändert.

b) Verzichtet der Erstplatzierte auf den Aufstieg in die nächsthöhere Spielgruppe, verliert er dauerhaft sein Spielrecht und wird aus dem Spielbetrieb herausgenommen. Bei eingleisiger Ligenstruktur gilt dieser Passus für den Erst- und Zweitplatzierten.

Diese Regelung gilt nicht für eine Mannschaft, die unmittelbar von folgenden Änderungen betroffen ist:

- ba) Übergang vom Zweibahnen- auf das Vierbahnspiel
- bb) Übergang von der Teilnahme von gemischten zu reinen Frauen- und Männermannschaften
- bc) Übergang vom freien zum bedingten Lochkugelspiel
- bd) Übergang von 4er- auf 6er-Mannschaften

Für Fälle nach bb), bc) und bd) ist ein entsprechender Nachweis zu erbringen, dass tatsächlich nicht genügend Spieler in der neuen Spielklasse zur Verfügung stehen würden.





# Bayerischer Sportkegler- und Bowlingverband e.V.

- c) Nimmt der Erstplatzierte sein ihm zustehendes Aufstiegsrecht nicht wahr, so geht das Aufstiegsrecht an den Zweit- und Drittplatzierten über. Verzichten auch diese, steigt eine Mannschaft aus der oberen Liga/Klasse weniger ab. Ausgenommen hiervon ist der sportliche Absteiger. Sollte aufgrund dessen die Ligenstärke noch nicht erreicht werden, können aus den unteren Ligen/Klassen weitere Mannschaften als Aufsteiger herangezogen werden, solange in der Abschlusstabelle mindestens ein ausgeglichenes Punkteverhältnis besteht. Hierbei werden die Mannschaften aller betroffenen Ligen/Klassen nach deren Platzierungen herangezogen. Bei gleichem Tabellenplatz wird die Mannschaft aus der Liga/Klasse, in der die Erst- bis Drittplatzierten auf den Aufstieg verzichtet haben bzw. verzichten mussten, zuerst berücksichtigt.
- d) Verzichtet eine Mannschaft auf das Recht zur Teilnahme an Aufstiegsspielen, so geht dieses Recht auf den Nächstplatzierten über. Verzichtet auch dieser, wird wiederum der Nächstplatzierte der Gruppe befragt. Verzichtet auch dieser, nimmt der letzte Absteiger aus der oberen Liga/Klasse an den Aufstiegsspielen teil usw. Die Mannschaften, die verzichtet haben, bleiben in der alten Liga/Klasse.

## 3.5.2.3 Bundesligamannschaften

Verzichtet eine Mannschaft auf Ihr Spielrecht in der Bundesliga, hat sie auch im BSKV-Spielbetrieb kein Spielrecht mehr und wird daher nicht in die oberste Verbandsspielklasse eingegliedert.

## 3.5.3 Nichtantritt

Jeder Nichtantritt einer Mannschaft führt zum Spielverlust und wird mit einer Ahndung nach Punkt 7.3 belegt. Ein Nichtantritt liegt vor, wenn die Mannschaftsstärke um zwei oder mehr Spieler unterschritten wird. Das Spiel wird bei 6er-Mannschaften mit 24 : 0 Satzpunkten, 8 : 0 Mannschaftspunkten und 2 : 0 Tabellenpunkten für die angetretene Mannschaft gewertet. Bei 4er-Mannschaften erfolgt die Wertung mit 16 : 0 Satzpunkten, 6 : 0 Mannschaftspunkten und 2 : 0 Tabellenpunkten für die angetretene Mannschaft.

Bei Gleichheit der Tabellenpunkte am Ende der Saison, wird eine nicht angetretene Mannschaft ohne Beachtung der Mannschaftspunkte als letzte der punktgleichen Mannschaft eingestuft. Diese wird jedoch in der gesonderten Tabelle, welche für alle betroffenen Mannschaften in der Spielklasse zur Ermittlung des endgültigen Tabellenplatzes zu bilden ist im direkten Vergleich mitgewertet, belegt aber den letzten Platz.

Bei Vorliegen eines Härtefalls oder höherer Gewalt kann der Spielleiter von der Geldbuße absehen.

Tritt eine Mannschaft zum zweiten Mal in einer Saison nicht an, so wird mit einer Ahndung nach Punkt 7.3 belegt. Sie scheidet aus dem Spielbetrieb aus. Alle Ergebnisse dieser Mannschaft werden aus der Wertung genommen. Die gegen diese Mannschaft getätigten Einsätze gelten nicht als Einsätze im Rahmen der Regelung 3.3.4 und werden komplett gestrichen. Dies gilt nicht für bereits absolvierte Jugendspiele.

Bei Vorliegen eines Härtefalls oder höherer Gewalt kann der Spielleiter von der Geldbuße absehen.

Durch den wiederholten Nichtantritt verliert die Mannschaft dauerhaft ihr Spielrecht und wird aus dem Spielbetrieb herausgenommen. Darunter spielende Mannschaften des betroffenen Klubs werden numerisch geändert. Für die Spieler, die in dieser Mannschaft zuletzt gespielt haben, gilt für das nächste Spiel die Regelung 3.3.4.1 analog.

## 3.5.4 Geltungsbereich für die Geldstrafe

Die in den Punkten 3.5.2 und 3.5.3 angesetzten Geldstrafen gelten für den Spielbetrieb von den Bayernligen bis einschließlich Landesligen. Für die darunter liegenden Ligen und Klassen regeln die Bezirke die Höhe der Geldstrafe selbst. Die Strafen dürfen den Betrag des Verbandes nicht übersteigen und es muss sichergestellt werden, dass Ahndungen ausgesprochen werden.

## 3.5.5 Entscheidungsspiele / Aufstiegsspiele

Es wird ein Spiel auf einer neutralen Bahnanlage ausgetragen. Die Kosten der Entscheidungsspiele / Aufstiegsspiele tragen die beteiligten Mannschaften.

### 3.5.5.1 Zuständigkeit Aufstiegsspiele

Zuständig für die Durchführung, Bestimmung des Ortes, Schiedsrichterabruf ist der Spielleiter der Liga/Klasse, in die aufgestiegen wird.

### 3.5.5.2 Mannschaftsstärke Aufstiegsspiele

Die Mannschaftsstärke richtet sich nach der Liga/Klasse, für die die Aufsteiger ermittelt werden.



# Bayerischer Sportkegler- und Bowlingverband e.V.

## 3.5.5.3 Durchführungsbestimmungen

Die Durchführung von Entscheidungsspielen wird in den „Durchführungsbestimmungen für Entscheidungsspiele innerhalb des BSKV“ geregelt. Die Durchführung von Aufstiegsspielen wird in den „Durchführungsbestimmungen für Aufstiegsspiele innerhalb des BSKV“ geregelt.

## 4 Meisterschaften und Pokalwettbewerbe

### 4.1 Allgemeine Bestimmungen

#### 4.1.1 Anzahl Bahnen

Einzelmeisterschaften können auch auf einer Mehrbahnenanlage stattfinden. Dabei startet jeder Spieler über vier Bahnen, die einzelne Disziplin kann aber über mehrere Bahnen abgewickelt werden.

Dasselbe gilt analog bei Mannschaftsmeisterschaften, wobei nicht jede Mannschaft dieselbe Anzahl Kugeln auf denselben Einzelbahnen spielen muss.

#### 4.1.2 Starteinteilung

Die Einteilung bei Meisterschaften erfolgt durch den Vizepräsidenten Sport oder einen Beauftragten.

#### 4.1.3 Meldung der Bezirke

Die Bezirke haben mit dem vom BSKV zur Verfügung gestellten Formular eine Meldung der ihnen zugeteilten Startzeiten abzugeben. Der jeweilige Meldeschluss wird durch den Verbands-SAS festgelegt und im BSKV-Terminplan veröffentlicht. Nach Meldeschluss sind namentliche Änderungen möglich. Diese sind bis Startbeginn dem sportlichen Leiter zu melden. Eine verspätete Meldung zieht eine Verwaltungsgebühr von 50 Euro nach sich. Eine Rückgabe von Startplätzen muss schriftlich durch den jeweiligen Bezirk erfolgen.

#### 4.1.4 Sportkleidung bei Meisterschaften - Ergänzung zur DKBC-Sportordnung

Der Verein entscheidet, welche Kleidung bei Meisterschaften auf Bezirks- und BSKV-Ebene zu tragen ist.

Alle Einzelstarter haben im Vor- und Endlauf, Klub- oder Vereinstrikot zu tragen.

Verboten sind Trikots oder Sporthosen mit Fantasie-Aufschriften.

#### 4.1.5 Nichtantritt bei Einzelmeisterschaften

Bei Nichtantritt in einem Endlauf geht die Zuteilung im Folgejahr auf den Nächstplatzierten über (gilt auch für Bezirksmeisterschaften).

#### 4.1.6 Rekorde

Als Rekorde werden nur die Ergebnisse bei Bayerischen Meisterschaften anerkannt.

#### 4.1.7 Durchführungsbestimmungen

Die Durchführung aller Bayerischen Meisterschaften wird in separaten Durchführungsbestimmungen geregelt.

#### 4.1.8 Seniorenmeldung zu Meisterschaften

Altersklassenwahl zu Meisterschaften siehe DKBC-SpO Teil A 6.3.

#### 4.1.9 Einsatz von Kaderspielern

Der Einsatz der Kaderspieler zu Meisterschaften wird von den zuständigen Landestrainern in Verbindung mit dem Vizepräsidenten Sport vorgenommen. Für den Einsatz bei Jugendmeisterschaften ist zudem der Vizepräsident Jugend zuständig.

Die gesetzten Kaderspieler können grundsätzlich für das nächste Jahr Bezirkszuteilungen erspielen. Beim Wettbewerb Tandem Mixed International (Ziffer 4.2.8) können Sie keine Bezirkszuteilungen erspielen.



# Bayerischer Sportkegler- und Bowlingverband e.V.

## 4.1.10 Ausländer

Zu allen unter Ziffer 4.2 aufgeführten Meisterschaften sind alle in Deutschland wohnhaften Mitglieder des BSKV ohne deutsche Staatsbürgerschaft zugelassen.

## 4.1.11 Vorstart bei Bayerischen Einzelmeisterschaften der Jugend

Nationalkaderspielern der Disziplinen U14 und U18 (m/w), die an Einzelmeisterschaften im BSKV teilnehmen, ist es gestattet einen Vorstart beim Veranstalter zu beantragen.

Antragsberechtigt sind Jugendliche der genannten Disziplinen, die für internationale Wettbewerbe in der laufenden Saison nominiert wurden.

Der Antrag auf Vorstart muss bis spätestens 2 Wochen vor der zu spielenden Meisterschaft beim Veranstalter (BSKV) schriftlich oder per Mail eingehen. Der Veranstalter kann aus den Durchführungsbestimmungen zu den Meisterschaften entnommen werden.

Der Vor- und Endlauf muss an zwei aufeinanderfolgenden Kalendertagen gespielt werden.

Am Tag des Vorstarts muss ein Schiedsrichter oder ein vom Veranstalter eingesetzter Aufsichtführender anwesend sein und das Ergebnis bestätigen.

Die erzielten Ergebnisse werden bis zum jeweiligen Meisterschaftstag unter Verschluss gehalten. Mit Beginn des Vorlaufs, wird das Vorlaufergebnis des Vorstarters veröffentlicht. Das Endlaufergebnis des Vorstarters, wird erst nach Erreichen des Endlaufs offiziell am Endlauftag bekannt gegeben.

Der Veranstalter ist berechtigt aufgrund leerstehender Bahnen die Starteinteilung zur Meisterschaft kurzfristig zu ändern oder mit Blindstartern aufzufüllen. Die offizielle Einteilung ist jederzeit auf der Homepage des Veranstalters einsehbar.

## 4.2 Bayerische Meisterschaften Einzel und Tandem

### 4.2.1 Erspielter Startplatz eines amtierenden Deutschen Meisters auf Bayerischen Meisterschaften

Für alle nachfolgenden Ziffern gilt folgendes:

Nimmt ein Deutscher Meister, der durch seinen Titelgewinn im abgelaufenen Sportjahr bereits einen Startplatz bei der Deutschen Meisterschaft erworben hat, an der Bayerischen Meisterschaft teil und belegt er einen Rang, der zur Teilnahme an der Deutschen Meisterschaft berechtigt, so hat er ausschließlich den Startplatz in Anspruch zu nehmen, den er als Titelverteidiger bei der Deutschen Meisterschaft erworben hat. Das Startrecht und den Startplatz, den sich der Deutsche Meister aufgrund seiner Teilnahme an der Bayerischen Meisterschaft erworben hat, geht auf den Nächstplatzierten über.

### 4.2.2 Frauen, Männer, U 23 weiblich und männlich Einzel

Wurfzahl je Durchgang - 120 Kugeln

Im Vorlauf wird mit Kegelwertung gespielt.

Ab dem Viertelfinale mit 16 Startern wird im K.O.-Modus mit Punktwertung gespielt.

Das Finale wird mit 4 Startern ausgespielt. Nach Beendigung eines jeden Satzes werden an alle Starter

Satzpunkte nach absteigendem Ergebnis vergeben. Der Spieler mit dem höchsten Ergebnis bekommt

4 Punkte, der zweitbeste Spieler 3 Punkte, der drittbeste Spieler 2 Punkte und der viertbeste Spieler

1 Punkt. Bei Kegelgleichheit von zwei oder mehreren Spielern werden die noch offenen Punkte addiert und durch

die Zahl der punktgleichen Spieler geteilt.

**Die Platzierungen ergeben sich wie folgt:**

**Platz 1** Sieger Finale

**Platz 2** Zweitplatziertes Finale

**Platz 3** Drittplatziertes Finale

**Platz 4** Viertplatziertes Finale

**Platz 5-8** Verlierer Halbfinale, Reihung nach Kegelresultaten im Halbfinale

**Platz 9-16** Verlierer Viertelfinale, Reihung nach Kegelresultaten im Viertelfinale

**Platz 17-24** in der Qualifikation ausgeschiedene Starter, Reihung nach Kegelresultaten



# Bayerischer Sportkegler- und Bowlingverband e.V.

Grundzuteilung	1/Bezirk	=	8
Platz 1 bis 12 des Vorjahres		=	12
Titelverteidiger des Vorjahres		=	1
Ergänzung durch den Landeskader oder Platz 13 bis 15 des Vorjahres oder Folgende		=	3
Gesamt:		=	24

Sollte der amtierende Bayerische Meister die Altersklasse, den Landesverband wechseln oder aus persönlichen Gründen auf das Startrecht verzichten, so geht dieser Startplatz an den Landeskader über.

## 4.2.3 Seniorinnen A, B und C, Senioren A, B und C Einzel

### Seniorinnen A und B, Senioren A und B:

Wurfzahl je Durchgang - 120 Kugeln mit Kegelwertung

Grundzuteilung	1/Bezirk	=	8
Platz 1 bis 12 des Vorjahres		=	12
Titelverteidiger des Vorjahres		=	1
Plätze 2 bis 4 des Vorjahres		=	3
Gesamt		=	24

Im Endlauf starten 12 Teilnehmer

Sollte der amtierende Bayerische Meister die Altersklasse, den Landesverband wechseln oder aus persönlichen Gründen auf sein Startrecht verzichten, so geht dieser Startplatz an den Bezirk über, für den er gestartet ist.

### Seniorinnen C und Senioren C:

Wurfzahl je Durchgang – 120 Kugeln mit Kegelwertung

Grundzuteilung	1/Bezirk	=	8
Platz 1 bis 7 des Vorjahres		=	7
Titelverteidiger des Vorjahres		=	1
Gesamt		=	16

Im Endlauf starten 8 Teilnehmer

Sollte der amtierende Bayerische Meister den Landesverband wechseln oder aus persönlichen Gründen auf sein Startrecht verzichten, so geht dieser Startplatz an den Bezirk über, für den er gestartet ist.

## 4.2.4 Jugend U 18 Einzel

Wurfzahl je Durchgang – 120 Kugeln

Grundzuteilung	2/Bezirk	=	16
Platz 1 bis 4 des Vorjahres		=	4
Titelverteidiger des Vorjahres		=	1
Ergänzung durch den Landeskader oder Platz 5 bis 7 des Vorjahres oder Folgende		=	3
Gesamt		=	24

Im Endlauf starten 12 Teilnehmer

Sollte der amtierende Bayerische Meister die Altersklasse, den Landesverband wechseln oder aus persönlichen Gründen auf sein Startrecht verzichten, so geht dieser Startplatz an den Landeskader zurück.



# Bayerischer Sportkegler- und Bowlingverband e.V.

## 4.2.5 Jugend U 14 Einzel

Wurfzahl je Durchgang – 120 Kugeln

Grundzuteilung	2/Bezirk	=	16
Platz 1 bis 7 des Vorjahres		=	7
Titelverteidiger des Vorjahres		=	1
Gesamt		=	24

Im Endlauf starten 12 Teilnehmer

Sollte der amtierende Bayerische Meister die Altersklasse, den Landesverband wechseln oder aus persönlichen Gründen auf sein Startrecht verzichten, so geht dieser Startplatz an den Bezirk über, für den er gestartet ist.

## 4.2.6 Bayerische Tandem-Meisterschaften

Gespielt werden pro Paar (2 Frauen oder 2 Männer oder 1 Frau und 1 Mann ohne Altersklasseneinteilung) und Runde 120 Kugeln auf Abräumen. Die 1. Runde (Qualifikation) wird mit 16 Paaren auf Kegelwertung gespielt. Für die 2. Runde (Halbfinale) qualifizieren sich die besten 8 Paare. Ab hier wird mit Punktwertung im K.O.-Modus gespielt.

Nach jedem Wurf wechselt der Spieler. Die Kugel ist seinem Partner zu übergeben. Der Wechsel des Anspielers bei einer neuen Serie ist nicht erforderlich. Scheidet ein Partner verletzungsbedingt oder aus anderen Gründen aus dem Qualifikationsturnier aus oder kann das Paar im nächsten übergeordneten Wettbewerb in der bisherigen Besetzung aus welchen Gründen auch immer nicht antreten, scheidet es aus dem gesamten Wettbewerb (vorgeschaltete Meisterschaften bis bayerischem Endturnier) aus. Ein Partnerwechsel einschließlich Einsatz eines Austauschspielers ist nicht möglich.

Eine Verwarnung in diesem Wettbewerb ist nicht personenbezogen. Erhält ein Spieler die gelbe Karte, so erfolgt bei der nächsten Verwarnung die gelb-rote Karte, unabhängig davon, für welchen Spieler diese Verwarnung ausgesprochen wird.

Das Finale wird mit 4 Paaren ausgespielt. Nach Beendigung eines jeden Satzes werden an alle Paare Satzpunkte nach absteigendem Ergebnis vergeben. Das Paar mit dem höchsten Ergebnis bekommt 4 Punkte, das zweitbeste Paar 3 Punkte, das drittbeste Paar 2 Punkte und das viertbeste Paar 1 Punkt. Bei Kegelgleichheit von zwei oder mehreren Paaren werden die noch offenen Punkte addiert und durch die Zahl der punktgleichen Paare geteilt.

**Die Platzierungen ergeben sich wie folgt:**

<b>Platz 1</b>	<b>Sieger Finale</b>
<b>Platz 2</b>	<b>Zweitplatziertes Finale</b>
<b>Platz 3</b>	<b>Drittplatziertes Finale</b>
<b>Platz 4</b>	<b>Viertplatziertes Finale</b>
<b>Platz 5-8</b>	<b>Verlierer Halbfinale, Reihung nach Kegelergebnissen im Halbfinale</b>
<b>Platz 9-16</b>	<b>Verlierer Qualifikation, Reihung nach Kegelergebnissen in der Qualifikation</b>

Zuteilung	
je Wettbewerb und Bezirk 1 Paar	= 8 Paare je Wettbewerb
Platz 1 bis 7 des Vorjahres je 1 Paar	= 7 Paare je Wettbewerb
Titelverteidiger des Vorjahres	= 1 Paar je Wettbewerb
Gesamt	= 16 Paare je Wettbewerb

Sollte ein Starter des amtierenden Bayerischen Meisters den Landesverband wechseln oder aus persönlichen Gründen auf das Startrecht verzichten, so geht dieser Startplatz an den Bezirk über, für den das Paar gestartet ist.

Zugelassen sind ohne Einschränkung auch Ausländer sowie alle im Ligenspielbetrieb berechtigten Lochkugelspieler. Jugendspieler der Altersklasse U18 sind ebenfalls startberechtigt. Jugendspieler anderer Altersklassen sind nicht startberechtigt.



# Bayerischer Sportkegler- und Bowlingverband e.V.

Ein Doppelstart in den Wettbewerben Frauen und Mixed oder Männer und Mixed ist möglich. Eine Paarbildung über den Bezirk hinaus ist gestattet. Unterschiedliche Spielkleidung (z.B. Klubtrikot, Vereinstrikot) bei verschiedener Klub-/Vereinszugehörigkeit ist erlaubt.

Sollte einer oder beide Spieler eines Paares den Verein wechseln, führt dies nicht zum Ausschluss des Paares aus dem Wettbewerb. Sie bleiben weiterhin startberechtigt und gelten weiter als Paar des Kreises bzw. Bezirks, in dem sie ursprünglich gestartet sind. Die Sperrbestimmungen nach der DKBC-SpO 4.3 bleiben hiervon unberührt und haben uneingeschränkt Gültigkeit.

## 4.2.7 Sprint weiblich und männlich

Sprint weiblich                      Wurfzahl je Durchgang: 2 Sätze á 20 Wurf (10 Volle / 10 Abräumen)  
Sprint männlich                      Wurfzahl je Durchgang: 2 Sätze á 20 Wurf (10 Volle / 10 Abräumen)

In der Qualifikation wird mit Kegelwertung gespielt, ab dem K.O.-Modus nach den internationalen Bestimmungen der NBC.

**Die Platzierungen ergeben sich wie folgt:**

<b>Platz 1</b>	<b>Sieger Finale</b>
<b>Platz 2</b>	<b>Verlierer Finale</b>
<b>Platz 3</b>	<b>Sieger Spiel um Platz 3</b>
<b>Platz 4</b>	<b>Verlierer Spiel um Platz 3</b>
<b>Platz 5-8</b>	<b>Verlierer Viertelfinale, Reihung nach Kegelergebnissen im Viertelfinale</b>
<b>Platz 9-16</b>	<b>Verlierer Achtelfinale, Reihung nach Kegelergebnissen im Achtelfinale</b>
<b>Platz 17-32</b>	<b>Verlierer der ersten K.O.-Runde, Reihung nach Kegelergebnissen in der ersten K.O.-Runde</b>

Grundzuteilung	2/Bezirk	=	16
Platz 1 bis 11 des Vorjahres		=	11
Titelverteidiger des Vorjahres		=	1
Ergänzung durch den Landeskader oder Platz 12 bis 15 des Vorjahres oder Folgende		=	4
Gesamt:		=	32

Sollte der amtierende Bayerische Meister den Landesverband wechseln oder aus persönlichen Gründen auf das Startrecht verzichten, so geht dieser Startplatz an den Bezirk über, für den er gestartet ist.

## 4.2.8 Tandem Mixed international

Startberechtigt sind Paare (1 Frau / 1 Mann). Gespielt wird nach den internationalen Bestimmungen der NBC, sofern nicht anderweitige Bestimmungen durch den DKBC bzw. BSKV erlassen wurden. Eine Paarbildung über den Bezirk hinaus ist gestattet.

**Wurfzahl je Durchgang: 2 Sätze á 30 Wurf (15 Volle / 15 Abräumen)**

In der Qualifikation wird mit Kegelwertung gespielt, ab dem K.O.-Modus nach den internationalen Bestimmungen der NBC.

**Die Platzierungen ergeben sich wie folgt:**

<b>Platz 1</b>	<b>Sieger Finale</b>
<b>Platz 2</b>	<b>Verlierer Finale</b>
<b>Platz 3</b>	<b>Sieger Spiel um Platz 3</b>
<b>Platz 4</b>	<b>Verlierer Spiel um Platz 3</b>
<b>Platz 5-8</b>	<b>Verlierer Viertelfinale, Reihung nach Kegelergebnissen im Viertelfinale</b>
<b>Platz 9-16</b>	<b>Verlierer Achtelfinale, Reihung nach Kegelergebnissen im Achtelfinale</b>
<b>Platz 17-24</b>	<b>Verlierer Zwischenrunde, Reihung nach Kegelergebnissen in der Zwischenrunde</b>



# Bayerischer Sportkegler- und Bowlingverband e.V.

---

Grundzuteilung	2/Bezirk	=	16
Platz 1 bis 5 des Vorjahres		=	5
Titelverteidiger des Vorjahres		=	1
Ergänzung durch den Landeskader oder Platz 6 und 7 des Vorjahres oder Folgende		=	2
Gesamt:		=	24

Sollte der amtierende Bayerische Meister den Landesverband wechseln oder aus persönlichen Gründen auf das Startrecht verzichten, so geht dieser Startplatz an den Bezirk über, für den er gestartet ist.

Wenn mindestens einer der beiden Sportler des Titelverteidigers den Bezirk wechselt, kann das Startpaar keinen Leistungsplatz im Folgejahr erspielen. Das persönliche Startrecht bleibt bestehen.

## 4.3 Bayerische Meisterschaften Mannschaften

### 4.3.1 Senioren A und B, Seniorinnen Mannschaften Verein

Wurfzahl:	Senioren A	4 x 120 Kugeln mit Kegelwertung
	Senioren B	4 x 120 Kugeln mit Kegelwertung
	Seniorinnen	4 x 120 Kugeln mit Kegelwertung

Grundzuteilung 1/Bezirk = 8 Mannschaften

Gibt ein Bezirk einen Startplatz zurück wird dieser nach der Vorjahresplatzierung einem anderen Bezirk zugesprochen und das Starterfeld somit ergänzt.

Es wird nur ein Durchgang gespielt.

### 4.3.2 Bayerische Meisterschaften für Bezirkskadernmannschaften Jugend (BMBkm)

#### Organisation:

Die Meisterschaft der U14 sollte im ersten Quartal des Kalenderjahres ausgetragen werden. Die Meisterschaft der U18 sollte zeitgleich mit dem DKBC Ländervergleich stattfinden. Der VJA hat das Recht, bedingt durch Terminüberschneidungen, die Veranstaltungen auch außerhalb dieser Vorgabe anzusetzen.

Die Meldetermine für Mannschafts- und namentliche Meldung werden durch die Jugendvorstandschaft im Terminplan des BSKV bekannt gegeben. Die Meldung durch den Bezirk wird vom Bezirksjugendwart vorgenommen.

Grundzuteilung je Disziplin 1/Bezirk = 8 Mannschaften

#### Wertung:

Wurfzahl pro Durchgang – 120 Kugeln mit Punktwertung oder 80 Kugeln mit Punktwertung.

Die Punkte werden pro Satz vergeben. Das beste Ergebnis im Satz erhält 8 Punkte. Das schlechteste Ergebnis 1 Punkt. Sollte die Veranstaltung mit weniger als 8 Mannschaften stattfinden, wird ebenfalls mit 8 Punkten pro Satz für das beste Ergebnis gewertet. Das schlechteste Ergebnis bekommt die Punkte zugesprochen, die sich aus der Reihenfolge ergeben.

#### Spielsystem und Mannschaftsstärke:

Jede Mannschaft besteht aus mindestens 5 Spielende einer Altersklasse. Ein Spielender, die bzw. der in der Disziplin Tandem Mixed startet, kann auch am Sprint teilnehmen.

Jeder Bezirk hat die Möglichkeit, eine Mannschaft mit einem anderen Bezirk zu bilden. Jede Mannschaft darf maximal 2 Landeskaderspieler aus dem bzw. den Bezirk/en einsetzen.



# Bayerischer Sportkegler- und Bowlingverband e.V.

---

Durchgang	Disziplin	Kugeln pro Starter	Kugeln gesamt
1. DG	Einzel Sprint männlich	80	80 (Sprint 4x20)
2. DG	Einzel Sprint weiblich	80	80 (Sprint 4x20)
3. DG	Tandem Mixed	60	120
4. DG	Einzel männlich	120	120
5. DG	Einzel weiblich	120	120

## **Auswechslung:**

Spielende, die in der Disziplin Tandem an den Start gehen, haben die Möglichkeit, einmalig im Einzel als Einwechselspieler eingesetzt zu werden. Spielende, die in der Disziplin Einzel Sprint an den Start gehen, haben die Möglichkeit, einmalig im Tandem als Einwechselspieler eingesetzt zu werden. Je Mannschaft sind nur 2 Auswechslungen möglich.

### **4.3.3 Bayerische Mannschaftsmeisterschaften**

Die beiden Erstplatzierten der jeweiligen Bayernliga Nord und Bayernliga Süd spielen nach Beendigung der jeweiligen Spielrunde in einem Spiel den Titel „Bayerischer Meister“ aus. Der Verlierer des Spiels erhält den Titel „2. Bayerischer Meister“.

Die beiden Zweitplatzierten der Bayernliga Nord und Bayernliga Süd spielen am gleichen Tag ein Spiel um den Titel „3. Bayerischer Meister“ aus.

Sollte einer der beiden Erstplatzierten der Bayernliga Nord und der Bayernliga Süd, an der Bayerischen Mannschaftsmeisterschaft nicht teilnehmen, so wird die Mannschaft mit einer Ahndung nach Punkt 7.3 belegt. Für die nichtteilnehmende Mannschaft rückt der Nächstplatzierte der jeweiligen Bayernliga nach. Dieses Verfahren zur Auffüllung wird bei Bedarf fortgesetzt. Voraussetzung dafür ist, dass die Mannschaften mindestens ein ausgeglichenes Verhältnis der Tabellenpunkte vorweisen.

## **4.4 Bayerische Pokalwettbewerbe**

### **4.4.1 Kreisklassenpokal**

Die Bezirke ermitteln ihren Kreisklassenpokalsieger im KO-System oder auf Turnierbasis. Gespielt werden pro Mannschaft bei den Männern und Frauen 4 x 120 Kugeln mit Kegelwertung.

Der Bayerische Kreisklassenpokalsieger wird auf Turnierbasis ausgespielt. Spielberechtigt bei Ausspielung in den Kreisen, Bezirken und auf Verbandsebene ist jeder Spieler, der zum Zeitpunkt der Ausspielung des KK-Pokals nicht mehr Spiele oberhalb des Kreisspielbetriebs absolviert hat.

Jugendliche müssen zusätzlich die Bedingungen lt. Ziffer 5 erfüllen.

Gemische Mannschaften sind nicht startberechtigt.

**Zuteilung: 1 Mannschaft/Bezirk**

Gibt ein Bezirk einen Startplatz zurück wird dieser nach der Vorjahresplatzierung einem anderen Bezirk zugesprochen und das Starterfeld ergänzt.

## **5 Jugendspielbetrieb**

Die für den Jugendspielbetrieb im BSKV getroffenen Regelungen sind nur eine Ergänzung zu den Ordnungen des BSKV, DKBC sowie DKB. Alle Bestimmungen, die unter der Ziffer 5 Jugendspielbetrieb nicht nachzulesen sind, werden in den übergeordneten Ordnungen oder in extra erlassenen Durchführungsbestimmungen geregelt.

### **5.1 Allgemein**

#### **5.1.1 Rauch- und Alkoholverbot**

Für alle Jugendlichen besteht Alkohol- und Rauchverbot (auch E- Zigarette) während des gesamten Wettkampfes.





# Bayerischer Sportkegler- und Bowlingverband e.V.

---

## 5.1.2 Gesamtkugelzahl für Jugendliche

Die Gesamtkugelzahl bei Wettkämpfen darf je Kalendertag 240 Wurf nicht überschreiten.

## 5.1.3 Teilnahmeverpflichtung

Jugendliche im BSKV sind verpflichtet, am Jugendspielbetrieb, der auf Veranlassung des Vizepräsidenten Jugend, des Bezirks-, des Kreis- bzw. des Vereinsjugendwartes durchgeführt wird, teilzunehmen.

## 5.1.4 Freigabe und Beförderung durch Klub oder Verein

### 5.1.4.1 Freigabe

Der Vereinsjugendwart hat die Möglichkeit, eine Spielsperre bis zu zwei Wochen für jedes Vergehen auszusprechen. Ein Verhängen einer Spielsperre müssen dem betroffenen Klub und den Spielleitern des Aktiven-Spielbetriebs mit Begründung mitgeteilt werden. Der Vereinsjugendwart informiert den zuständigen Jugendspielleiter, der die Sperre in Sportwinner einträgt.

Der Klub oder Verein ist verpflichtet, den Jugendlichen für alle Veranstaltungen im Sinne des Jugendspielbetriebs nach Ziffer 5.4 sowie für Lehrgänge und Kadermaßnahmen freizustellen und die Teilnahme zu fördern.

#### **Ausnahme:**

Der Klub stellt im Spielbetrieb eine eigene Jugendmannschaft, nach Ziffer 5.3 in der Spielklasse, in der auch die Vereinsmannschaft spielt.

### 5.1.4.2 Beförderung

Der Klub ist verpflichtet, den Jugendlichen bei Anforderung durch den Verein, Bezirk oder BSKV zum vereinbarten Treffpunkt zu bringen.

## 5.1.5 Jugendgastspielrecht

Jeder Verein, der in der Bayernliga Jugend an den Start geht, hat die Möglichkeit mehrere Gastspielrechte zu beantragen. In einem Wettkampf dürfen pro Mannschaft mehrere Gastspieler auf dem Formular Mannschaftsaufstellung eingetragen werden. Die aufgeführten Gastspieler dürfen an maximal zwei Spielpositionen zum Einsatz kommen.

Die Beantragung kann bis spätestens eine Woche vor Beginn der Spielrunde erfolgen. Das Einzel- und Klubstartrecht bleibt hiervon unberührt.

Der Antrag zur Genehmigung ist beim Vizepräsident Jugend mit der Bestätigung des abgebenden und des aufnehmenden Vereins zu beantragen. Hierzu ist der offizielle Jugendgastspielantrag zu verwenden. Die Ausstellung des Jugendgastspielrechts erfolgt durch den Vizepräsident Jugend.

Der Vizepräsident Jugend informiert schriftlich vor Saisonbeginn die Bezirksjugendwarte über die genehmigten Anträge.

Eine Genehmigung von Jugendgastspielrechten durch andere Funktionsträger ist unzulässig und führt zur Ungültigkeit sowie zu Abzug von Spielergebnissen. Ein Jugendgastspielrecht kann für alle Jugendaltersklassen beantragt und ausgestellt werden.

## 5.1.6 Jugendspielgemeinschaft (JSpG)

JSpG können nur auf Bezirks- und Kreisebene gebildet werden. Eine JSpG kann aus mehreren Klubs und Vereinen bestehen. Jeder Klub und Verein kann nur Bestandteil einer JSpG sein. Sie werden mit der Mannschaftsmeldung gegründet. Der Name ist frei wählbar, sollte aber einen Bezug zu den Mannschaften herstellen. Die Gültigkeit besteht für eine Saison und endet zum Ende der Saison am 30.06. In der darauffolgenden Saison kann die gleiche JSpG wieder gegründet werden. Es ist aber auch möglich eine JSpG mit anderen Klubs und Vereinen zu schaffen.

Mit der Mannschaftsmeldung müssen der Name der JSpG, der verantwortliche Klub sowie die Heimbahnen angegeben werden. Ein Wechsel der Heimbahn während der Spielrunde ist nicht gestattet.



# Bayerischer Sportkegler- und Bowlingverband e.V.

## 5.2 Meldungen

### 5.2.1 Mannschaftsmeldung

Vereinsjugendmannschaften auf Landesebene, sowie Jugendmannschaften und Spielgemeinschaften auf Bezirks- und Kreisebene müssen durch den Klub oder Verein beim Bezirksjugendwart und den zuständigen Spielleitern bis zum 02.07. eines Jahres gemeldet werden.

Bei der Meldung sind neben der Postanschrift eine gültige E-Mail-Adresse sowie eine Telefonnummer des Jugendwartes / Betreuers erforderlich. Weiterhin muss die Anschrift der Kegelbahn mit Telefonnummer angegeben werden. Hierfür ist das offizielle Meldeformular zu verwenden.

### 5.2.2 Namentliche Meldung

Die namentliche Meldung der Spieler ist in den Bayernligen Jugend beim zuständigen Spielleiter bis 20.08. eines Jahres einzureichen. Neuanmeldungen und Nachmeldungen während der Saison müssen ebenfalls beim zuständigen Spielleiter abgegeben werden.

Pro Mannschaft sind mindestens 4 Spieler zu melden.

Hierfür ist das offizielle Meldeformular zu verwenden.

Auf Bezirks- und Kreisebene ist keine namentliche Meldung nötig.

## 5.3 Spielrecht

Jugendliche der Altersklasse U18 haben die Möglichkeit, im Aktivenspielbetrieb eingesetzt zu werden. Der Jugendspielbetrieb hat hierbei immer Vorrang. Um die Spielberechtigung für den Aktivenspielbetrieb zu erhalten, müssen sie die geforderte Anzahl an Jugendspielen während der gesamten Saison nachweisen. Innerhalb der ersten 5 Aktivenspiele muss der Jugendliche mindestens ein Jugendspiel absolvieren, jedoch spätestens vor dem 6. Aktiveinsatz. Vor dem 7. Aktivenspiel muss das 2. Jugendspiel absolviert werden. Ab dem 2. Jugendspiel ist es ihm mit jedem weiteren Jugendeinsatz gestattet, an zwei weiteren Aktivenspielen teilzunehmen. Bei Zuwiderhandlung gilt Ziffer 7.3.

Mit jedem weiterem Jugendspiel dürfen zwei weitere Aktivenspiele bestritten werden.																													
Aktive	1	2	3	4	5	6	7	8	9	10	11	12	13	14	15	16	17	18	19	20	21	22	23	24					
Jugend						1	2		3		4		5		6		7		8		9		10						
						Muss vor dem 06. Aktivenspiel absolviert werden.																							
						Muss vor dem 07. Aktivenspiel absolviert werden.																							

Sollte der Jugendliche innerhalb einer Saison weniger als 6 Aktivenspiele bestreiten, ist er dennoch verpflichtet mindestens 1 Jugendspiel zu absolvieren.

Eine Ausnahme ist gestattet, wenn der Jugendliche in der laufenden Saison seine Mitgliedschaft beendet oder wegen Krankheit nicht mehr der Verpflichtung zur Teilnahme am Jugendspielbetrieb nachkommen kann. Bei Krankheit ist dies beim Vizepräsident Jugend oder Bezirksjugendwart mit einem Attest zu belegen. U18-Jugendliche, die im Aktivenspielbetrieb des DKBC an den Start gehen, müssen ebenfalls die Auflagen dieser Ordnung zum Jugendspielbetrieb erfüllen. Bei Zuwiderhandlung gilt Ziffer 7.3.

#### Als Jugendspiele / Jugendeinsätze dürfen eingetragen werden:

- Punktspiele im Jugendspielbetrieb auf Kreis- bis Landesebene
- Kreis- und Bezirksjugendmeisterschaften
- Bayerische und Deutsche Meisterschaften
- Ersatzspielbetrieb durch den Bezirk
- Länderspiele BSKV, DKBC und Bayerische Meisterschaften für Bezirkskadermannschaften (1 Jugendspieleintrag für die ganze Veranstaltung).

#### Nicht als Jugendspiele / Jugendeinsätze dürfen eingetragen werden:

- Alle Jugendspiele unterhalb der Kreisebene (z.B. Vereins- und Klubmeisterschaften, Vereinsklassen)
- Freundschaftsspiele und Turnierveranstaltungen



# Bayerischer Sportkegler- und Bowlingverband e.V.

- c) BKSA-Veranstaltungen
- d) Lehrgänge Bezirk, BSKV und DKBC
- e) Sichtungslahrgänge Bezirk bis DKBC.

Ergebnisse von Jugendeinsätzen, die nicht auf Ligen- oder Turnierbasis in Sportwinner automatisch erfasst werden (z.B. Ersatzspielbetrieb, Einzelmeisterschaften, usw.), müssen der BSKV Jugendvorstandschaft per E-Mail zugesandt werden. Die Ergebnisliste muss den Namen und das Datum der Veranstaltung, den Namen des Spielers, die Passnummer, sowie dessen Klubzugehörigkeit enthalten.

Der Eintrag als Ersatzspieler im Mannschaftsspielbetrieb der Jugend gilt als Einsatz. Der Ersatzspieler muss anwesend sein. Es können maximal 2 Ersatzspieler auf dem Spielbericht unter Bemerkungen als Ersatzspieler eingetragen werden. Für diese Ersatzspieler wird vom zuständigen Spielleiter in Sportwinner manuell ein Jugendeinsatz generiert. Ohne den Vermerk auf dem Spielbericht ist die Eintragung in Sportwinner ungültig.

## 5.3.1 Einsatz von Jugendlichen im Jugendspielbetrieb

Im gesamten Jugendspielbetrieb des BSKV findet Ziffer 3.3.4 mit seinen Unterpunkten keine Anwendung.

## 5.4 Spielbetrieb

### 5.4.1 Spielzeit U14

Für den Bereich des BSKV darf der U14-Jugendliche bei einem Durchläufer einen Wurf über die Normalspielzeit von 12 Minuten hinaus ausführen.

### 5.4.2 Spielbetrieb auf Landesebene

In den Bayernligen Jugend dürfen nur Vereinsmannschaften am Spielbetrieb teilnehmen. Diese Mannschaften dürfen nur aus rein männlichen oder weiblichen Jugendlichen bestehen. Es können mehrere Mannschaften eines Vereins in einer Spielklasse an den Start gehen.

In den Bayernligen der U18 und U14 werden alle Spiele nach Ziffer 3.4.1 und seinen Unterpunkten, „Bestimmungen zur einheitlichen Durchführung bei Spielen mit 4er Mannschaften“, durchgeführt.

Der Spielbetrieb wird in Ligen, auf Turnierbasis oder in Gruppen organisiert. Die Einteilung in Ligen oder Gruppen ist abhängig von der Anzahl der gemeldeten Mannschaften.

- Bis 9 gemeldete Mannschaften: Ligen-Spielbetrieb mit Hin- und Rückspiel
- Ab 10 gemeldeten Mannschaften: Gruppeneinteilung mit Hin- und Rückspiel.

Zur Ermittlung des Bayerischen Meisters sowie der Starter zur Deutschen Meisterschaft Jugend der jeweiligen Disziplinen findet nach Beendigung der Ligen-, Gruppen- oder Turnierphase ein Finalturnier auf einer neutralen Anlage statt. Die Regularien für diese Veranstaltung werden durch extra erlassene Durchführungsbestimmungen bekannt gegeben.

Mannschaften, die an den Jugend-Bayernligen teilnehmen, verpflichten sich, diese bis zum Ende der Meisterschaft mitzuspielen. Ein vorzeitiger Rückzug der Mannschaft führt zu einer Ahndung gemäß Ziffer 7.3.

Wettkämpfe müssen am Sonntag und über 4 Bahnen ausgetragen werden. Abweichungen vom Heimspieltag oder das Spiel über 2 Bahnen können nur auf Antrag vom Vizepräsident Jugend genehmigt werden. Dieser Antrag ist schriftlich bis zum 01.07 eines Jahres zu begründen.

Verlegte Spiele während einer Saison, können auch an einem anderen Wochentag stattfinden. Beide Mannschaften müssen dieser Verlegung zustimmen.

In den Bayernligen Jugend besteht Schiedsrichterpflicht.



# Bayerischer Sportkegler- und Bowlingverband e.V.

---

## 5.4.3 Spielbetrieb auf Bezirks-/Kreisebene

### 5.4.3.1 Organisation

Der Spielbetrieb findet auf Bezirks- und Kreisebene statt. Organisiert und durchgeführt wird dieser durch den Bezirksjugendwart in Absprache mit den Spielleitern. Der Bezirksjugendwart kann die Organisation und Durchführung an die Kreisjugendwarte oder Spielleiter delegieren.

Im Jugendspielbetrieb auf Bezirksebene können sowohl Vereins-, Klubmannschaften sowie JSpG teilnehmen.

In den Ligen und Gruppen können mehrere Mannschaften eines Vereins / Klubs oder einer JSpG spielen.

Alle gemeldeten Mannschaften eines Vereins / Klubs oder JSpG sind fortlaufend zu nummerieren. Dabei ist innerhalb der Spielklassen und Gruppen folgende Hierarchie zu beachten:

1. Bezirk U18
2. Kreis U18
3. Bezirk U14
4. Kreis U14

Der Spielbetrieb wird in Ligen, auf Turnierbasis oder in Gruppen organisiert.

- Ligenspielbetrieb mit Hin- und Rückspiel
- Gruppeneinteilung mit Hin- und Rückspiel und Finale zur Ermittlung des Bezirks- oder Kreismeisters.

### 5.4.3.2 Bildung von Mannschaften

- Es ist möglich, mit gemischten Mannschaften (männlich / weiblich) zu spielen.
- Es sind auch gemischte Mannschaften mit U14 Jugendlichen im U18-Spielbetrieb zugelassen.

Mannschaften, die am Jugendspielbetrieb im Bezirk teilnehmen, verpflichten sich, diese bis zum Ende der Meisterschaft mitzuspielen. Ein vorzeitiger Rückzug der Mannschaft führt zu einer Ahndung nach den Ordnungen und Ahndungsmitteln des jeweiligen Bezirks oder des BSKV.

### 5.4.3.3 Spielsystem

In den Bezirken und Kreisen der U18 und U14 werden alle Spiele nach Ziffer 3.4.1 und seinen Unterpunkten, „Bestimmungen zur einheitlichen Durchführung bei Spielen mit 4er Mannschaften“, durchgeführt.

### 5.4.3.4 Bonusregelung

Beim Einsatz von U14-Jugendlichen in U18-Mannschaften gilt folgende Bonusregelung:

- Je komplett gespielter Wurfserie (30 Wurf) durch U14-Spieler werden 9 Kegel Bonus gewährt. Der Bonus ist wie folgt bei Eintrag im Spielbericht zu berücksichtigen:
  - Sportwinner: Automatische Bonusberechnung durch das Programm
  - DKBC Excel-Spielbericht: Aufschlag der Bonuskegel auf das Volleergebnis je Satz.
- Der Bonus wird für jeden spielenden U14-Jugendlichen gewährt.

In gemischten Mannschaften, die mit U14- und U18-Jugendlichen spielen, dürfen maximal auf drei Spielpositionen U14-Jugendliche zum Einsatz kommen.

## 5.4.4 Spielfortsetzung nach Spielabbruch

Diese ist analog der Regelung 3.4.3 durchzuführen. Des Weiteren kommt die Regelung 3.3.4.3 im Jugendspielbetrieb nicht zum Tragen.

### Weitere Ergänzungen zur Regelung 3.4.3:

Sollte es einer Mannschaft, trotz der Ergänzung eines weiteren Ersatzspielers, aufgrund besonderer Umstände nicht möglich sein am Fortsetzungstermin mit vollständiger Spielerzahl anzutreten, besteht die Möglichkeit aufgrund eines Härtefalls Spieler auszutauschen. Dieser Spielertausch aufgrund eines Härtefalls ist für den Spielbetrieb auf Verbandsebene beim Vizepräsident Jugend und für den Spielbetrieb auf Bezirks- und Kreisebene beim jeweiligen Bezirksjugendwart zu beantragen. Entsprechende Nachweise für die Notwendigkeit des Austausches sind zu erbringen.



# Bayerischer Sportkegler- und Bowlingverband e.V.

---

Das abgebrochene Spiel wird für alle Spieler, die auf dem Spielbericht bereits aufgeführt sind als Einsatz gewertet, auch wenn noch kein gültiger Wertungswurf abgegeben wurde.

## 5.4.5 Weitere Regelungen

Bei Spielen zweier Mannschaften gegeneinander kann ein Spieler nur in einer Mannschaft eingesetzt werden.

## 5.4.6 Ersatzspielbetrieb

Der Ersatzspielbetrieb findet auf Turnier- oder Pokalbasis statt. Der Jugendliche muss mindestens 60 Wurf absolvieren, um einen Eintrag im digitalen Jugendspielblatt zu erhalten. Je Veranstaltungstag ist aber nur ein Eintrag ins Jugendspielblatt möglich. Angeordnet wird der Ersatzspielbetrieb nach Bedarf durch den Vizepräsident Jugend oder den Bezirksjugendwart. Die Abwicklung wird über eigens dafür erlassene Durchführungsbestimmungen geregelt. Ersatzspielbetrieb, der durch den Bezirksjugendwart angeordnet wird, muss mit den dazugehörigen Durchführungsbestimmungen an den Vizepräsidenten Jugend gesendet werden.

## 5.4.7 Spielbetrieb U10

### 5.4.7.1 Spielsystem

Das Spielgerät ist die 12-er Kugel.

Pro Spieltag wird die Wurfzahl auf 120 Wurf beschränkt.

Der Spielbetrieb soll zunächst auf Turnierbasis in den Bezirken stattfinden.  
Bei Durchläufern wird analog der U14 verfahren.

### 5.4.7.2 Weitere Voraussetzungen

Die Jugend U10 sollte nur unter Anleitung von erfahrenen Trainern und Trainerassistenten an den Kegelbetrieb herangeführt werden.

## 5.5 Nichterfüllung der Auflagen

Erfüllt der Verein / Klub oder Jugendliche die Auflagen der Ordnungen und Durchführungsbestimmungen des BSKV nicht, ist dies nach dem Ahndungskatalog oder der Rechts- und Verfahrensordnung zu ahnden.

Bei groben Vergehen können die Spielunterlagen vom Vizepräsident Jugend oder Bezirksjugendwart eingezogen werden.

## 5.6 Einsprüche

Gegen Ahndungen, Spielsperren und Einzug der Spielunterlagen kann Einspruch lt. den Regelungen der Sportordnung und der RVO des BSKV eingelegt werden.

## 6 Sonstige Veranstaltungen

### 6.1 Länderspiele

#### 6.1.1 Länderauswahl

Die Auswahlmannschaften werden aus A-, B-, C-, D-Kadermitgliedern durch den Referenten für Leistungssport in Abstimmung mit den Landestrainern und dem Vizepräsidenten Sport nominiert. Sie werden bestellt für Länderspiele und Ländervergleiche. Für Länderspiele und Ländervergleiche der Jugend ist zudem der Vizepräsident Jugend zuständig.

#### 6.1.2 Ehrungen

Für die Teilnehmer an Spielen lt. Ziffer 6.1.1 werden Nadeln für Länderspieleinsätze entsprechend der Ehrenordnung vergeben.

Auf Landesebene werden im Punktspielbetrieb die jeweils Erstplatzierten jeder Spielklasse mit einer BSKV-Urkunde geehrt.



# Bayerischer Sportkegler- und Bowlingverband e.V.

Die Ehrung in den Bezirken wird dort geregelt.

## 6.2 DKBC-Classic-Pokal

Neben den Bundesligamannschaften, Frauen und Männer, aus dem Bereich des BSKV (gesetzt auf DKBC-Ebene) nehmen an diesem Wettbewerb aus dem Bereich des BSKV die Aufsteiger in die 2. Bundesligen bei den Frauen und Männern teil.

Die jeweiligen Landespokalvertreter bei den Frauen und Männern sind die bestplatzierten Mannschaften an der Bayerischen Mannschaftsmeisterschaft, die nicht in die 2. Bundesliga aufsteigen. Sofern noch Plätze frei sind, werden die nächstplatzierten Mannschaften der Bayernligen Nord und Süd abgefragt. Bei gleicher Platzierung hat die Mannschaft mit dem besseren Punktekonto Vorrang.

## 6.3 Turniere und Freundschaftsspiele

Turniere und sonstige Veranstaltungen sind in der DKB Sportordnung geregelt.

Turniere auf BSKV-Ebene sind **gebührenfrei und nicht** genehmigungspflichtig.

## 6.4 Deutsche Dreibahnen – Meisterschaft

Mitgliedern des BSKV ist es möglich an den Deutschen Dreibahnen – Meisterschaften teilzunehmen, insofern dem BSKV Startplätze zur Verfügung stehen. Sollten mehr Interessenten als Startplätze da sein, werden die Teilnehmer nach den Vorjahresplatzierungen im Spielbetrieb (Mannschaften) bzw. der Classic-Meisterschaften (Einzel) durch den Vizepräsidenten Sport vergeben.

Meldungen sind bei Interesse bis zum 31. Januar des jeweiligen Meisterschaftsjahres an den Vizepräsidenten Sport zu richten.

## 7 Einsprüche

Die Rechtsprechung der Bezirke ist in der Bezirksordnung geregelt.

Bei Einsprüchen aus dem Sportbetrieb auf Landesebene verhandelt, ehe das Verbandsgericht einberufen wird, der Sportrechtsausschuss des BSKV.

### 7.1 Sportrechtsausschuss

Der Sportausschuss wird vertreten durch den Sportrechtsausschuss. Dieser besteht aus folgenden Personen:

#### 7.1.1 Bei Einsprüchen aus dem Erwachsenenenspielbetrieb

Vizepräsident Sport  
Stellvertreter Vizepräsident Sport  
Zweiter Stellvertreter Vizepräsident Sport

#### 7.1.2 Bei Einsprüchen aus dem Jugendspielbetrieb

Vizepräsident Sport  
Vizepräsident Jugend  
Stellvertreter Vizepräsident Jugend

#### 7.1.3 Vorsitz und Vertretung

Den Vorsitz führt in jedem Falle der Vizepräsident Sport. Die Mitglieder des Sportrechtsausschusses vertreten sich in der oben angeführten Reihenfolge.

### 7.2 RVO

Alle Einsprüche werden nach der RVO des BSKV, DKBC und des DKB abgewickelt. Dementsprechend sind Form, Termine und Abwicklung einzuhalten.



# Bayerischer Sportkegler- und Bowlingverband e.V.

## 7.3 Ahndungskatalog

Die Ahndungsmaßnahmen werden u. a. von den zuständigen Spielleitern den Betroffenen unter Mitteilung des Bankkontos, auf dem die Einzahlungen zu erfolgen haben, mitgeteilt. Die Ahndungsbeträge müssen innerhalb von zwei Wochen auf den genannten Konten eingehen.

Werden diese Punkte nicht befolgt, treten die weiteren Ahndungsmittel des BSKV lt. RVO in Kraft.

### Ahndungskatalog

<b>Keine, fehlerhafte oder unvollständige Ergebnismeldung lt. den Anforderungen BSKV-SpO 3.1.3</b>	€ 15,00
<b>unberechtigter Spielereinsatz</b>	€ 30,00
<b>Fehlende Information an den Spielleiter über Spielverlegungen</b>	€ 15,00
<b>Keine oder nicht rechtzeitige Zahlung der Start- und Bearbeitungsgebühren von € 25,00 pro Mannschaft bis 02.07. an den zuständigen Spielleiter</b>	€ 15,00
<b>Fehlende bzw. nicht termingerechte Meldung der Mannschaften bis zum 02.07. an jeden betroffenen Spielleiter</b>	€ 15,00
<b>Fehlende bzw. nicht termingerechte Meldung eines Schiedsrichters pro Mannschaft in schiedsrichterpflichtigen Ligen bis zum 02.07. an den Referenten für das Schieds- Richterwesen nach BSKV-SpO 3.2.1</b>	
<b>Abgabe nach dem 02.07. und vor dem 01.08.</b>	€ 30,00
<b>Abgabe nach dem 31.07. und vor dem 1. Spieltag der Saison</b>	€ 50,00
<b>Keine Abgabe bis zum 1. Spieltag</b>	€ 120,00
<b>Nichtantritt und Verzicht während der Punkterunde (ab 03.07.)</b>	€ 150,00
<b>Nichtantritt und Verzicht bei den zwei letzten Spielen in der Saison</b>	€ 250,00
<b>Spiele ohne Schiedsrichter im Wiederholungsfall je Spiel</b>	€ 50,00
<b>Keine oder nicht rechtzeitige Zusendung der Meldung zur Schiedsrichtereinteilung (gem. BSKV-SpO 3.2.3)</b>	€ 15,00
<b>Einteilung von Schiedsrichtern zu schiedsrichterpflichtigen Spielen durch den Bezirks- schiedsrichterwart bzw. Referenten für Schiedsrichterwesen auf Grund nicht vorliegender Meldung durch den Zuständigen Klub je Spiel</b>	€ 10,00
<b>Fehlende bzw. nicht termingerechte Meldung der Jugendmannschaften bis zum 02.07. an den Bezirksjugendwart und jeden betroffenen Spielleiter:</b>	€ 15,00
<b>Keine oder nicht rechtzeitige Zusendung einer Kopie der Bahnabnahmeurkunde an den zuständigen Bezirkssportwart</b>	€ 50,00
<b>Fehlen des zweiten Schiedsrichters beim Spiel über 6 Bahnen im Wiederholungsfall: je Spiel</b>	€ 25,00
<b>verspätete Abgabe der Mannschaftsaufstellung</b>	€ 30,00
<b>Nichtteilnahme als Erst- oder Zweitplatzierte der Bayernliga an der Bayerischen Mannschaftsmeisterschaft</b>	€ 250,00



# Bayerischer Sportkegler- und Bowlingverband e.V.

---

Nichterfüllung der Auflagen zum BSKV Jugendspielbetrieb für Jugendliche, die am Aktivenspielbetrieb des BSKV oder DKBC teilnehmen

€ 75,00

Alle Geldbußen sind inklusive Bearbeitungsgebühr.

## 8 Inkrafttreten

Die Sportordnung wurde am 16. Juni 2017 durch den Verbandssportausschuss beschlossen und trat zum 1. Juli 2017 in Kraft.

Durch Beschlüsse der Mitgliederhauptversammlung, des Gesamtvorstandes und des Verbandssportausschusses kann die Sportordnung geändert werden.

Die letzte Änderung erfolgte durch den Verbandssportausschuss am 22. Juni 2024.